

# บทสรุปผู้บริหาร

สถานการณ์แรงงานจังหวัดนครศรีธรรมราช ไตรมาส 4 ปี 2561 (ตุลาคม – ธันวาคม)

## สภาพเศรษฐกิจ

เศรษฐกิจจังหวัดนครศรีธรรมราชในเดือน ธันวาคม 2561 บ่งชี้เศรษฐกิจจังหวัดมีสัญญาณหดตัวจากเดือนเดียวกันของปีก่อน การลงทุนภาคเอกชน หดตัว ร้อยละ -93 จากพื้นที่อนุญาตก่อสร้างในเขตเทศบาลลดลง ร้อยละ -32.5

### ด้านอุปทาน

การผลิต ขยายตัว สะท้อนจากดัชนี ภาคบริการและการท่องเที่ยว ขยายตัว ร้อยละ 14.7 เมื่อเทียบกับช่วงเดือนเดียวกันของปีก่อน จากจำนวนผู้โดยสารผ่านสนามบินเพิ่มขึ้น ร้อยละ 15.7 และจำนวนผู้เข้าพักในโรงแรมเพิ่มขึ้น ร้อยละ 16.2 ภาคอุตสาหกรรม ขยายตัว ร้อยละ 3.2 เมื่อเทียบกับช่วงเดือนเดียวกันของปีก่อน พิจารณาจากจำนวนโรงงานในภาคอุตสาหกรรมเพิ่มขึ้น ร้อยละ 3.3 จำนวนทุนจดทะเบียนของอุตสาหกรรมเพิ่มขึ้น ร้อยละ 2.8 ภาคเกษตรกรรม หดตัว ร้อยละ -4.6 เมื่อเทียบกับช่วงเดือนเดียวกันของปีก่อนตามการลดลงของปริมาณยางพาราและปริมาณกุ้งขาว ร้อยละ -5.8 และ -2.0

### ด้านอุปสงค์

การใช้จ่าย หดตัว สะท้อนได้จาก การลงทุนภาคเอกชน หดตัว ร้อยละ -93.0 จากพื้นที่อนุญาตก่อสร้างในเขตเทศบาลลดลง ร้อยละ -32.5 จากการชะลอการก่อสร้างอาคารของธุรกิจประเภทโรงแรมและอาคารที่พักอาศัย และจำนวนทุนจดทะเบียนใหม่ลดลง ร้อยละ 96.0

### ด้านเสถียรภาพเศรษฐกิจภายในจังหวัด

พิจารณาเปรียบเทียบกับดัชนีราคาผู้บริโภคเดือนพฤศจิกายน 2561 ลดลงร้อยละ 0.4 สาเหตุจากการลดลงของ หมวดยาอาหารและเครื่องดื่มไม่มีแอลกอฮอล์ ร้อยละ 0.7 จากการลดลงของผักและผลไม้ ลดลง ร้อยละ 13.7 เครื่องประกอบอาหาร ลดลงร้อยละ 2.5 อาหารบริโภค-ในบ้าน ลดลงร้อยละ 0.1



## สถานการณ์ด้านแรงงาน

### 1. ด้านประชากรและกำลังแรงงาน

#### 1.1 ประชากรและกำลังแรงงาน

จังหวัดนครศรีธรรมราช มีประชากรจำนวนทั้งสิ้น 1,560,433 คน เป็นผู้ที่มีอายุ 15 ปีขึ้นไป จำนวน 1,253,166 คน โดยเป็นผู้ที่อยู่ในกำลังแรงงาน รวมจำนวน 856,705 คน แยกเป็นผู้มีงานทำ 848,393 คน ผู้ว่างงาน จำนวน 8,312 คน สำหรับกำลังแรงงานที่รอดูกาลในไตรมาสนี้ ไม่มี

#### 1.2 การมีงานทำ

พบว่าผู้มีงานทำ จำนวน 848,393 คน เป็นผู้มีงานทำในภาคเกษตรกรรม จำนวน 345,327 คน คิดเป็นร้อยละ 44.70 ของจำนวนผู้มีงานทำ ส่วนผู้ทำงานนอกภาคเกษตรกรรม จำนวน 503,066 คน คิดเป็นร้อยละ 59.30 ของจำนวนผู้มีงานทำ ในส่วนของจำนวนผู้มีงานทำในจังหวัดนครศรีธรรมราช พบว่าส่วนใหญ่มีการศึกษาระดับประถมศึกษา จำนวน 221,715 คน คิดเป็นร้อยละ 26.13 ของจำนวนผู้มีงานทำทั้งหมด สำหรับสถานภาพการทำงานของผู้มีงานทำในจังหวัดนครศรีธรรมราช พบว่า ส่วนใหญ่ทำงานส่วนตัว คือ จำนวน 354,166 คน คิดเป็นร้อยละ 41.75

#### 1.3 การว่างงาน

มีผู้ว่างงาน จำนวน 8,312 คน คิดเป็นร้อยละ 0.97 ของกำลังแรงงานรวม เพิ่มขึ้นจากไตรมาสที่แล้ว จำนวน 3,527 คน

#### 1.4 อัตราค่าจ้างขั้นต่ำ

วันละ 310 บาท ต่อคน (วันละไม่เกิน 8 ชั่วโมง) เริ่มตั้งแต่วันที่ 1 เมษายน 2561

### 2. ด้านการจัดหางาน

#### 2.1 การจัดหางานในประเทศ

พบว่าสถานประกอบการได้แจ้งตำแหน่งงานว่าง จำนวน 767 อัตรา แยกเป็นเพศชาย 191 อัตรา เพศหญิง 368 อัตรา ไม่ระบุ 208 อัตรา มีผู้ลงทะเบียนสมัครงาน จำนวน 216 คน และได้รับการบรรจุงาน จำนวน 740 คน สำหรับตำแหน่งงานว่าง พบว่าส่วนใหญ่เป็นตำแหน่งงานว่างระดับปริญญาตรี จำนวน 271 อัตรา คิดเป็นร้อยละ 35.33 ของตำแหน่งงานว่าง สำหรับผู้ที่มาลงทะเบียนสมัครงานส่วนใหญ่เป็นผู้จบการศึกษาระดับปริญญาตรี จำนวน 126 คน คิดเป็นร้อยละ 58.33 ของผู้ลงทะเบียนสมัครงาน และในส่วนของผลการบรรจุงาน พบว่าผู้ที่ได้รับการบรรจุงานที่มีวุฒิปริญญาตรีมีมากที่สุด จำนวน 340 คน คิดเป็นร้อยละ 45.95 ของผู้ที่ได้รับการบรรจุงานทั้งหมด

#### 2.2 แรงงานต่างด้าว

จำแนกตามประเภทการได้รับอนุญาต ณ เดือนธันวาคม 2561 มีจำนวน 22,775 คน พบว่าส่วนใหญ่เป็นการพิสูจน์สัญชาติ จำนวน 16,549 คน คิดเป็นร้อยละ 72.66 รองลงมาเป็นประเภทนำเข้าตาม MOU จำนวน 4,945 คน คิดเป็นร้อยละ 21.71



สำหรับแรงงานต่างด้าวที่ได้รับอนุญาตทำงานตามมติคณะรัฐมนตรีที่อนุญาตให้มาทำงานเป็นการชั่วคราวเพื่อทดแทนการขาดแคลนแรงงานในจังหวัดนครศรีธรรมราช ได้แก่ แรงงานสัญชาติเมียนมา ลาว และกัมพูชา ข้อมูล ณ วันที่ 31 ธันวาคม 2561 มีจำนวนทั้งสิ้น 21,494 คน พบว่าส่วนใหญ่เป็นแรงงานต่างด้าวสัญชาติเมียนมา จำนวน 9,997 คน คิดเป็นร้อยละ 46.51 รองลงมาเป็นสัญชาติกัมพูชา จำนวน 1,819 คน คิดเป็นร้อยละ 8.46 และสัญชาติลาว จำนวน 1,330 คน คิดเป็นร้อยละ 6.19

### 2.3 การเดินทางไปทำงานต่างประเทศ

พบว่า มีผู้ที่ลงทะเบียนแจ้งความประสงค์จะไปทำงานต่างประเทศ จำนวน 32 คน ได้รับอนุญาตให้เดินทางกลับไปทำงาน (Re-Entry) จำนวน 28 คน คิดเป็นร้อยละ 96.55 เดินทางด้วยตนเอง จำนวน 1 คน คิดเป็นร้อยละ 3.45

## 3. ด้านการพัฒนาฝีมือแรงงาน

ได้มีการฝึกอบรมพัฒนาศักยภาพผู้ใช้แรงงาน 5 ประเภท ได้แก่ การฝึกเตรียมเข้าทำงาน การยกระดับฝีมือแรงงาน , การทดสอบมาตรฐานฝีมือแรงงานแห่งชาติ , การฝึกอาชีพเสริม และการรับรองความรู้ความสามารถ เพื่อเพิ่มศักยภาพฝีมือแรงงานให้มีมาตรฐานมากขึ้น รวมทั้งเป็นการพัฒนาทักษะฝีมือให้สอดคล้องกับความต้องการของตลาดแรงงาน

### 3.1 การฝึกเตรียมเข้าทำงาน

มีการฝึกเตรียมเข้าทำงาน 1 กลุ่มอาชีพ จำนวนผู้เข้ารับการอบรมทั้งสิ้น จำนวน 19 คน คือ โครงการพัฒนาฝีมือแรงงานเพื่อรองรับการเปลี่ยนแปลงเทคโนโลยีของภาคอุตสาหกรรมและบริการ Thailand 4.0 จำนวน 23 คน ผ่านการอบรม จำนวน 11 คน

### 3.2 การฝึกยกระดับฝีมือแรงงาน

จัดอบรม 2 กลุ่มอาชีพ ผู้สมัคร จำนวน 126 คน คือ (1) อุตสาหกรรมโลจิสติกส์ จำนวน 101 คน ผ่านการอบรมทั้งหมด (2) อุตสาหกรรมการแพทย์ครบวงจร จำนวน 25 คน ผ่านการอบรม จำนวน 23 คน

### 3.3 การทดสอบมาตรฐานฝีมือแรงงานแห่งชาติ

การทดสอบมาตรฐานฝีมือแรงงานแห่งชาติ 2 กลุ่มอาชีพ จำนวน 89 คน คือ (1) พนักงานนวดแผนไทย ระดับ 1 จำนวน 25 คน ผ่านการทดสอบทั้งหมด (2) ช่างไฟฟ้าภายในอาคาร ระดับ 1 จำนวน 64 คน ผ่านการทดสอบ จำนวน 14 คน

### 3.4 ฝึกอาชีพเสริม

ผู้เข้ารับการฝึกเสริมทักษะ 2 กลุ่ม จำนวน 144 คน คือ (1) โครงการ ฝึกอบรมแรงงานกลุ่มเป้าหมายเฉพาะให้มีทักษะในการประกอบอาชีพ จำนวน 83 คน ผ่านการทดสอบ จำนวน 45 คน (2) โครงการ ฝึกอบรมแรงงานผู้สูงอายุให้มีทักษะในการประกอบอาชีพ จำนวน 61 คน ผ่านการทดสอบทั้งหมด

### 3.5 การรับรองความรู้ความสามารถ

มีผู้เข้ารับการฝึกเสริมทักษะ 1 กลุ่ม จำนวน 20 คน คือ ช่างไฟฟ้าภายในอาคาร จำนวน 20 คน ผ่านการทดสอบทั้งหมด



#### 4. ด้านสวัสดิการและคุ้มครองแรงงาน

##### 4.1 การคุ้มครองแรงงาน

จังหวัดนครศรีธรรมราช มีสถานประกอบกิจการ จำนวน 5,209 แห่ง มีลูกจ้าง จำนวน 59,403 คน จากการดำเนินการตรวจสถานประกอบการทั้งสิ้น จำนวน 103 แห่ง มีลูกจ้างที่ผ่านการตรวจหรือได้รับการคุ้มครอง รวม 2,628 คน ส่วนใหญ่เป็นสถานประกอบการขนาดเล็กที่มีลูกจ้าง 5 - 9 คน จำนวน 25 แห่ง คิดเป็นร้อยละ 24.27 ของจำนวนสถานประกอบการที่ผ่านการตรวจลูกจ้างที่ผ่านการตรวจ รวม 171 คน คิดเป็นร้อยละ 6.52 ของจำนวนลูกจ้างที่ผ่านการตรวจทั้งหมด ผลการตรวจสถานประกอบการ พบว่าสถานประกอบการที่ปฏิบัติถูกต้องตามกฎหมาย จำนวน 96 แห่ง คิดเป็นร้อยละ 93.20 ปฏิบัติไม่ถูกต้อง ในไตรมาสนี้มี 7 แห่ง คิดเป็นร้อยละ 6.80

##### 4.2 การตรวจความปลอดภัยในการทำงาน

มีการตรวจความปลอดภัยในสถานประกอบการ จำนวน 56 แห่ง ลูกจ้างที่ผ่านการตรวจ จำนวน 1,848 คน ส่วนใหญ่เป็นสถานประกอบการที่มีลูกจ้าง จำนวน 10 - 19 คน จำนวน 19 แห่ง คิดเป็นร้อยละ 33.93 ของจำนวนสถานประกอบการที่ผ่านการตรวจ ลูกจ้างที่ผ่านการตรวจรวม 253 คน คิดเป็นร้อยละ 13.69 ของจำนวนลูกจ้างที่ผ่านการตรวจทั้งหมด ผลการตรวจความปลอดภัย พบว่าสถานประกอบการที่ปฏิบัติถูกต้อง จำนวน 45 แห่ง คิดเป็นร้อยละ 80.36 สำหรับสถานประกอบการที่ปฏิบัติไม่ถูกต้องในไตรมาสนี้มี 11 แห่ง คิดเป็นร้อยละ 19.64

#### 5. ด้านการประกันสังคม

##### 5.1 กองทุนประกันสังคม

มีสถานประกอบการที่ขึ้นทะเบียนประกันสังคม จำนวน 4,212 แห่ง เพิ่มขึ้นจากไตรมาสที่แล้ว จำนวน 39 แห่ง สำหรับผู้ประกันตนไตรมาสนี้มี จำนวน 67,126 คน ลดลงจากไตรมาสที่ 3/2561 จำนวน 527 คน และมีสถานพยาบาลในสังกัดประกันสังคมที่เป็นสถาน พยาบาลของรัฐบาล จำนวน 5 แห่ง

การใช้บริการของกองทุนประกันสังคม มีผู้ได้รับสิทธิประโยชน์ทดแทน จำนวน 18,964 ราย ลดลงจากไตรมาสที่แล้ว จำนวน 15,904 ราย โดยผู้ประกันตนที่ใช้บริการสูงสุด ได้แก่ กรณี สงเคราะห์บุตร มีจำนวน 7,662 ราย เป็นเงิน 7,707,200 บาท คิดเป็นร้อยละ 2.90 ของจำนวนเงิน ประโยชน์ทดแทนที่จ่าย สำหรับปริมาณการจ่ายเงินประโยชน์ทดแทน พบว่ามีการจ่ายเงินทั้งสิ้น 266,144,659.57 ล้านบาท โดยกรณีว่างงานมีการจ่ายประโยชน์ทดแทนสูงสุด จำนวน 204,820,352.80 ล้านบาท คิดเป็นร้อยละ 76.96 ของจำนวนเงินประโยชน์ทดแทนที่จ่าย

##### 5.2 กองทุนเงินทดแทน

จำนวนการใช้บริการของกองทุนเงินทดแทน ได้รับประโยชน์ทดแทน จำนวน 146 คน เพิ่มขึ้นจากไตรมาสที่แล้ว จำนวน 12 คน (ไตรมาสที่แล้วจำนวน 134 คน) ผู้ประกันตนที่ใช้บริการสูงสุด ได้แก่กรณีหยุดงานไม่เกิน 3 วัน มีจำนวน 82 คน คิดเป็นร้อยละ 56.16 ของผู้ใช้บริการทั้งหมด รองลงมาเป็น กรณีหยุดงานเกิน 3 วัน จำนวน 62 คน คิดเป็นร้อยละ 42.47 กรณีตาย จำนวน 1 คน คิดเป็นร้อยละ 0.68 และกรณีสูญเสียชีวิตบางส่วน จำนวน 1 คน คิดเป็นร้อยละ 0.68 มีการจ่ายเงินประโยชน์ทดแทนทั้งสิ้น 876,306.30 บาท

##### 5.3 ผู้ประกันตนมาตรา 40

ในไตรมาส 4/2561 มีผู้ประกันตนตามมาตรา 40 จำนวน 1,907 คน



## สภาพเศรษฐกิจโดยรวมจังหวัดนครศรีธรรมราช

### ผลิตภัณฑ์มวลรวมจังหวัด

เนื่องจากอาชีพหลักของชาวจังหวัดนครศรีธรรมราช ส่วนใหญ่จะประกอบอาชีพทางการเกษตร ดังนั้นอุตสาหกรรมที่สำคัญ 5 อันดับแรก ได้แก่ อุตสาหกรรมการเกษตร การล่าสัตว์ และการป่าไม้ มีมูลค่า 32,793 ล้านบาท คิดเป็นร้อยละ 27.1 ของ GPP รองลงมา ได้แก่ สาขาการผลิต มีมูลค่า 28,615 ล้านบาท คิดเป็นร้อยละ 23.7 ของ GPP รองลงมา คือ สาขาการขายส่ง การขายปลีก การซ่อมแซมยานยนต์ จักรยานยนต์ ของใช้ส่วนบุคคล และของใช้ในครัวเรือน มีมูลค่า 9,618 ล้านบาท คิดเป็นร้อยละ 8.0 ของ GPP รองลงมา คือ อุตสาหกรรมการทำเหมืองแร่และเหมืองหิน มีมูลค่า 7,883 ล้านบาท คิดเป็นร้อยละ 6.5 ของ GPP และการบริหารราชการและการป้องกันประเทศ รวมทั้งการประกันสังคมภาคบังคับ มีมูลค่า 7,127 ล้านบาท คิดเป็นร้อยละ 5.9

ตารางที่ 1 ผลิตภัณฑ์มวลรวมจังหวัดนครศรีธรรมราช

อุตสาหกรรม	มูลค่า ล้านบาท	ร้อยละ ของ GPP
เกษตรกรรม การล่าสัตว์ และการป่าไม้	32,793	27.1
การประมง	2,891	2.4
การทำเหมืองแร่ และเหมืองหิน	7,883	6.5
การผลิต	28,615	23.7
การไฟฟ้า แก๊ส และการประปา	6,198	5.1
การก่อสร้าง	1,599	1.3
การขายส่ง การขายปลีก การซ่อมแซมยานยนต์ จักรยานยนต์ ของใช้ส่วนบุคคลและของใช้ในครัวเรือน	9,618	8.0
โรงแรม และภัตตาคาร	1,189	1.0
การขนส่ง สถานที่เก็บสินค้า และการคมนาคม	1,269	1.0
ตัวกลางทางการเงิน	5,291	4.4
บริการด้านอสังหาริมทรัพย์ การให้เช่า และบริการทางธุรกิจ	6,153	5.1
การบริหารราชการและการป้องกันประเทศ รวมทั้งการ ประกันสังคมภาคบังคับ	7,127	5.9
การศึกษา	5,800	4.8
การบริการด้านสุขภาพ และงานสังคมสงเคราะห์	3,513	2.9
การให้บริการชุมชน สังคม และบริการส่วนบุคคลอื่น ๆ	674	0.5
ลูกจ้างในครัวเรือนส่วนบุคคล	206	0.2
<b>รวม</b>	<b>120,819</b>	<b>100</b>

ที่มา : สำนักงานคลังจังหวัดนครศรีธรรมราช



## ดัชนีราคาผู้บริโภค

ดัชนีราคาผู้บริโภคทั่วไปของประเทศ เดือนธันวาคม 2561 ปี 2558 ดัชนีราคาผู้บริโภคทั่วไปของประเทศ เท่ากับ 100 เดือนธันวาคม 2561 เท่ากับ 101.73 เทียบกับเดือนพฤศจิกายน 2561 ลดลงร้อยละ 0.65 เทียบกับเดือนธันวาคม 2560 สูงขึ้นร้อยละ 0.36 และเทียบเฉลี่ย 12 เดือน (มกราคม – ธันวาคม 2561) กับระยะเดียวกันของปี 2560 สูงขึ้นร้อยละ 1.07

ดัชนีราคาผู้บริโภคทั่วไปของจังหวัดนครศรีธรรมราช เดือนธันวาคม 2561 กับเดือนธันวาคม 2561 ลดลงร้อยละ 0.7 โดยมีร้อยละการเปลี่ยนแปลงราคาสินค้าและบริการจำแนกตามหมวด ดังนี้

4.1 ดัชนีราคาหมวดอาหารและเครื่องดื่มไม่มีแอลกอฮอล์ ลดลงร้อยละ 0.1 จากการลดลงของผักและผลไม้ ร้อยละ 2.7 (ผักคะน้า ผักชี กะหล่ำดอก ถั่วลิสง หัวหอมแดง กระเทียม ส้มเขียวหวาน) ข้าว แป้งและผลิตภัณฑ์จากแป้ง ลดลงร้อยละ 0.1 (ข้าวสารเจ้า) ขณะที่เนื้อสัตว์ เป็ดไก่ และสัตว์น้ำ สูงขึ้นร้อยละ 0.7 (ไก่สด ปลาหู ปลาถัง กุ้งขาว ปูทะเล หอยแครง) เครื่องดื่มไม่มีแอลกอฮอล์ สูงขึ้นร้อยละ 0.5 (ชาสำเร็จรูปพร้อมดื่ม น้ำผลไม้ ผลิตภัณฑ์เสริมอาหาร น้ำอัดลม) เครื่องประกอบอาหาร สูงขึ้นร้อยละ 0.3 (ซอสหอยนางรม ซีอิ๊ว กะทิสำเร็จรูป มะพร้าว (ผลแห้ง/ขูด) เครื่องปรุงรส) ไข่และผลิตภัณฑ์นม สูงขึ้นร้อยละ 0.3 (นมถั่วเหลือง นมผง นมเปรี้ยว นมข้นหวาน)

ดัชนีราคาหมวดอื่นๆไม่ใช่อาหารและเครื่องดื่ม ลดลงร้อยละ 1.1 จากการลดลงของน้ำมันเชื้อเพลิง ร้อยละ 6.6 (น้ำมันดีเซล แก๊สโซฮอล์ E20 แก๊สโซฮอล์ 91แก๊สโซฮอล์ 95น้ำมันเบนซิน 95 ก๊าซธรรมชาติ (NGV)) หมวดการตรวจรักษาและบริการส่วนบุคคล ลดลงร้อยละ 0.2 (ยาแก้ไอ ยาคุมกำเนิด กระดาษชำระ ผลิตภัณฑ์ป้องกันและบำรุงผิว ผ้าอ้อมสำเร็จรูป (แพมเพิส)) ขณะที่หมวดการบันเทิงการอ่าน การศึกษาและการศาสนา สูงขึ้นร้อยละ 0.3 (ค่าทัศนารภายในประเทศ เครื่องถวายพระ)

พิจารณาเทียบกับดัชนีราคาเดือนธันวาคม 2560 ลดลงร้อยละ 0.4 สาเหตุจากการลดลงของหมวดอาหารและเครื่องดื่มไม่มีแอลกอฮอล์ ร้อยละ 0.7 จากการลดลงของผักและผลไม้ ลดลงร้อยละ 13.7 เครื่องประกอบอาหาร ลดลงร้อยละ 2.5 อาหารบริโภค-ในบ้าน ลดลงร้อยละ 0.1 ขณะที่ข้าว แป้งและผลิตภัณฑ์จากแป้ง สูงขึ้นร้อยละ 4.5 ไข่และผลิตภัณฑ์นม สูงขึ้นร้อยละ 3.0 เนื้อสัตว์ เป็ดไก่ และสัตว์น้ำ สูงขึ้นร้อยละ 1.7 อาหารบริโภค-นอกบ้าน สูงขึ้นร้อยละ 1.6 เครื่องดื่มไม่มีแอลกอฮอล์ สูงขึ้นร้อยละ 0.2 หมวดอื่นๆ ไม่ใช่อาหารและเครื่องดื่ม ลดลงร้อยละ 0.1 จากการลดลงของหมวดพาหนะ การขนส่งและการสื่อสาร ลดลงร้อยละ 0.7 ขณะที่หมวดเครื่องนุ่งห่มและรองเท้า สูงขึ้นร้อยละ 0.7 หมวดการบันเทิงการอ่าน การศึกษาและการศาสนา สูงขึ้นร้อยละ 0.3 หมวดการตรวจรักษาและบริการส่วนบุคคล สูงขึ้นร้อยละ 0.2 หมวดเคหสถาน สูงขึ้นร้อยละ 0.1 หมวดยาสูบและเครื่องดื่มมีแอลกอฮอล์ สูงขึ้นร้อยละ 0.1

พิจารณาดัชนีเฉลี่ย 12 เดือน (มกราคม-ธันวาคม) 2561 เทียบกับระยะเดียวกันของปี 2560 สูงขึ้นร้อยละ 0.7 จากการสูงขึ้นของหมวดอื่นๆ ไม่ใช่อาหารและเครื่องดื่ม ร้อยละ 1.8 ผลจากการสูงขึ้นของหมวดยาสูบและเครื่องดื่มมีแอลกอฮอล์ สูงขึ้นร้อยละ 5.4 หมวดพาหนะ การขนส่ง และการสื่อสาร สูงขึ้นร้อยละ 2.6 หมวดเคหสถาน สูงขึ้นร้อยละ 1.6 หมวดเครื่องนุ่งห่มและรองเท้า สูงขึ้นร้อยละ 0.5 หมวดอาหารและเครื่องดื่มไม่มีแอลกอฮอล์ ลดลงร้อยละ 0.8 ผลจากการลดลงของผักและผลไม้ ลดลงร้อยละ 5.7 เนื้อสัตว์ เป็ดไก่ และสัตว์น้ำ ลดลงร้อยละ 1.9 เครื่องประกอบอาหาร ลดลงร้อยละ 1.8 ขณะที่ข้าว แป้งและผลิตภัณฑ์จากแป้ง สูงขึ้นร้อยละ 2.6 ไข่และผลิตภัณฑ์นม สูงขึ้นร้อยละ 1.3 เครื่องดื่มไม่มีแอลกอฮอล์ สูงขึ้นร้อยละ 1.3 อาหารบริโภค-นอกบ้าน สูงขึ้นร้อยละ 1.2 อาหารบริโภค-ในบ้าน สูงขึ้นร้อยละ 0.1



ตารางที่ 2 ดัชนีราคาผู้บริโภคจังหวัดนครศรีธรรมราชจำแนกตามประเภทของดัชนีและหมวดสินค้า  
เดือนตุลาคม - ธันวาคม 2561

หมวด	ดัชนี		
	ตุลาคม	พฤศจิกายน	ธันวาคม
ดัชนีราคาผู้บริโภครวมทุกรายการ	101.9	101.8	101.1
<b>หมวดอาหารและเครื่องดื่ม</b>	<b>99.9</b>	<b>100.5</b>	<b>100.4</b>
ข้าวแป้งและผลิตภัณฑ์จากแป้ง	99.1	99.4	99.3
เนื้อสัตว์แปดไก่และสัตว์น้ำ	100.7	101.1	101.8
ไข่และผลิตภัณฑ์นม	100.0	99.9	100.2
ผักและผลไม้	93.3	96.3	93.7
เครื่องประกอบอาหาร	99.2	99.1	99.4
เครื่องดื่มไม่มีแอลกอฮอล์	104.0	104.6	105.1
อาหารบริโภค - ในบ้าน	100.3	100.3	100.3
อาหารบริโภค - นอกบ้าน	102.3	102.3	102.3
<b>หมวดอื่น ๆ ที่ไม่ใช่อาหารและเครื่องดื่ม</b>	<b>103.5</b>	<b>102.9</b>	<b>101.8</b>
หมวดเครื่องนุ่งห่มและรองเท้า	102.1	102.1	102.1
หมวดเคหะสถาน	101.4	101.3	101.3
หมวดการตรวจรักษาและบริการส่วนบุคคล	101.2	101.5	101.3
หมวดพาหนะ การขนส่ง และการสื่อสาร	105.0	103.5	100.9
หมวดการบันเทิง การอ่าน การศึกษาและการศาสนา	100.3	100.4	100.7
หมวดยาสูบและเครื่องดื่มที่มีแอลกอฮอล์	131.1	131.1	131.1
<b>ดัชนีราคาผู้บริโภคพื้นฐาน</b>	<b>101.5</b>	<b>101.6</b>	<b>101.6</b>
กลุ่มอาหารสดและพลังงาน	102.7	102.2	100.4
อาหารสด	99.3	100.2	100.0
พลังงาน	109.2	106.2	101.1

ที่มา : สำนักงานพาณิชย์จังหวัดนครศรีธรรมราช

หมายเหตุ : ดัชนีราคาผู้บริโภคพื้นฐาน คือ ดัชนีราคาผู้บริโภคทั่วไปหักรายการสินค้ากลุ่มอาหารสด  
และสินค้ากลุ่มพลังงาน



### การจดทะเบียนนิติบุคคลตั้งใหม่

การจดทะเบียนของนิติบุคคลตั้งใหม่ตามหมวดธุรกิจของจังหวัดนครศรีธรรมราช ไตรมาสที่ 4 ปี 2561 มีการจดทะเบียนนิติบุคคลตั้งใหม่ทั้งสิ้น 76 ราย ทุนจดทะเบียนรวม 145.50 ล้านบาท แยกเป็นบริษัท จำกัด 32 ราย ทุนจดทะเบียน 86.65 ล้านบาท ห้างหุ้นส่วนจำกัด 44 ราย ทุนจดทะเบียน 58.85 ล้านบาท จากประเภทอุตสาหกรรมทั้งหมดที่มีการจดทะเบียน 5 ประเภท อุตสาหกรรมที่มีการจดทะเบียนตั้งใหม่ 3 อันดับแรก ได้แก่ การบริการด้านอสังหาริมทรัพย์ จำนวน 27 ราย ทุนจดทะเบียน 75.15 ล้านบาท การขายส่งขายปลีก จำนวน 25 ราย ทุนจดทะเบียน 33.95 ล้านบาท การก่อสร้างจำนวน 21 ราย ทุนจดทะเบียน 28.40 ล้านบาท (ภาคผนวกตารางที่ 20) สำหรับการจดทะเบียนโรงงานอุตสาหกรรมที่ประกอบกิจการใหม่ พบว่าใน ไตรมาสนี้มีการจดทะเบียนประเภทอุตสาหกรรมการผลิต จำนวน 7 โรงงาน เงินทุน 87,650,000 ล้านบาท

#### ตารางที่ 3 การจดทะเบียนโรงงานอุตสาหกรรมที่ประกอบกิจการใหม่ของจังหวัดนครศรีธรรมราช จำแนกตามประเภทอุตสาหกรรม ไตรมาส 4 ปี 2561

ประเภท	จดทะเบียน			เลิกกิจการ (โรง)
	จำนวน (โรง)	เงินทุน (ล้านบาท)	คนงาน(คน)	
การผลิต	8	87,650,000	80	-
รวม	8	87,650,000	80	-

ที่มา : สำนักงานอุตสาหกรรมจังหวัดนครศรีธรรมราช





## สถานการณ์แรงงานจังหวัดนครศรีธรรมราช

สถานการณ์แรงงานจังหวัดนครศรีธรรมราช ไตรมาส 4 ปี 2561 (เดือนตุลาคม – ธันวาคม 2561) แยกรายละเอียดตามประเภทได้ ดังนี้

1. กำลังแรงงาน การมีงานทำ การว่างงาน
2. การส่งเสริมการมีงานทำ
3. การพัฒนาศักยภาพแรงงาน
4. การคุ้มครองแรงงานและสวัสดิการสังคม
5. การประกันสังคม

### 1. กำลังแรงงาน การมีงานทำ การว่างงาน และแรงงานนอกระบบ

#### 1.1 ประชากรและกำลังแรงงาน

จากผลการสำรวจภาวะการทำงานของประชากรจังหวัดนครศรีธรรมราช ไตรมาส 4/2561 พบว่าจังหวัดนครศรีธรรมราช มีจำนวนประชากรรวมทั้งสิ้น 1,560,433 คน เป็นผู้ที่มีอายุ 15 ปีขึ้นไป จำนวน 1,253,166 คน โดยเป็นผู้ที่อยู่ในกำลังแรงงาน รวมจำนวน 856,705 คน คิดเป็นร้อยละ 68.36 ของประชากรรวม และเป็นผู้ที่ไม่อยู่ในกำลังแรงงาน จำนวน 396,461 คน คิดเป็นร้อยละ 31.64 ของประชากรรวม ส่วนผู้ที่มีอายุต่ำกว่า 15 ปี มีจำนวน 307,267 คน คิดเป็นร้อยละ 19.74 ของจำนวนประชากรรวม

สำหรับผู้ที่อยู่ในกำลังแรงงานจากทั้งหมด 856,705 คน คิดเป็นร้อยละ 68.36 ของผู้ที่อยู่ในกำลังแรงงานรวม แยกเป็นผู้มีงานทำ จำนวน 848,393 คน คิดเป็นร้อยละ 99.03 ของผู้ที่อยู่ในกำลังแรงงาน และผู้ว่างงาน ซึ่งหมายถึง ผู้ไม่มีงานทำและพร้อมจะทำงานมี จำนวน 8,312 คน คิดเป็นร้อยละ 0.97 ของผู้ที่อยู่ในกำลังแรงงาน ส่วนผู้ที่รอฤดูกาล ซึ่งหมายถึง ผู้ที่ไม่ได้ทำงานและไม่พร้อมที่จะทำงานในไตรมาสนี้ ไม่มี

ผู้ไม่อยู่ในกำลังแรงงานทั้งหมด 396,461 คน คิดเป็นร้อยละ 31.64 ของจำนวนผู้อายุ 15 ปีขึ้นไป แยกเป็นกลุ่ม ผู้ทำงานที่บ้าน จำนวน 141,520 คน คิดเป็นร้อยละ 35.70 ของผู้ที่ไม่อยู่ในกำลังแรงงาน กลุ่มเรียนหนังสือ จำนวน 82,798 คน คิดเป็นร้อยละ 20.88 ของผู้ที่ไม่อยู่ในกำลังแรงงานและกลุ่มอื่นๆ จำนวน 172,143 คน คิดเป็นร้อยละ 43.42 ของจำนวนผู้ที่ไม่อยู่ในกำลังแรงงาน



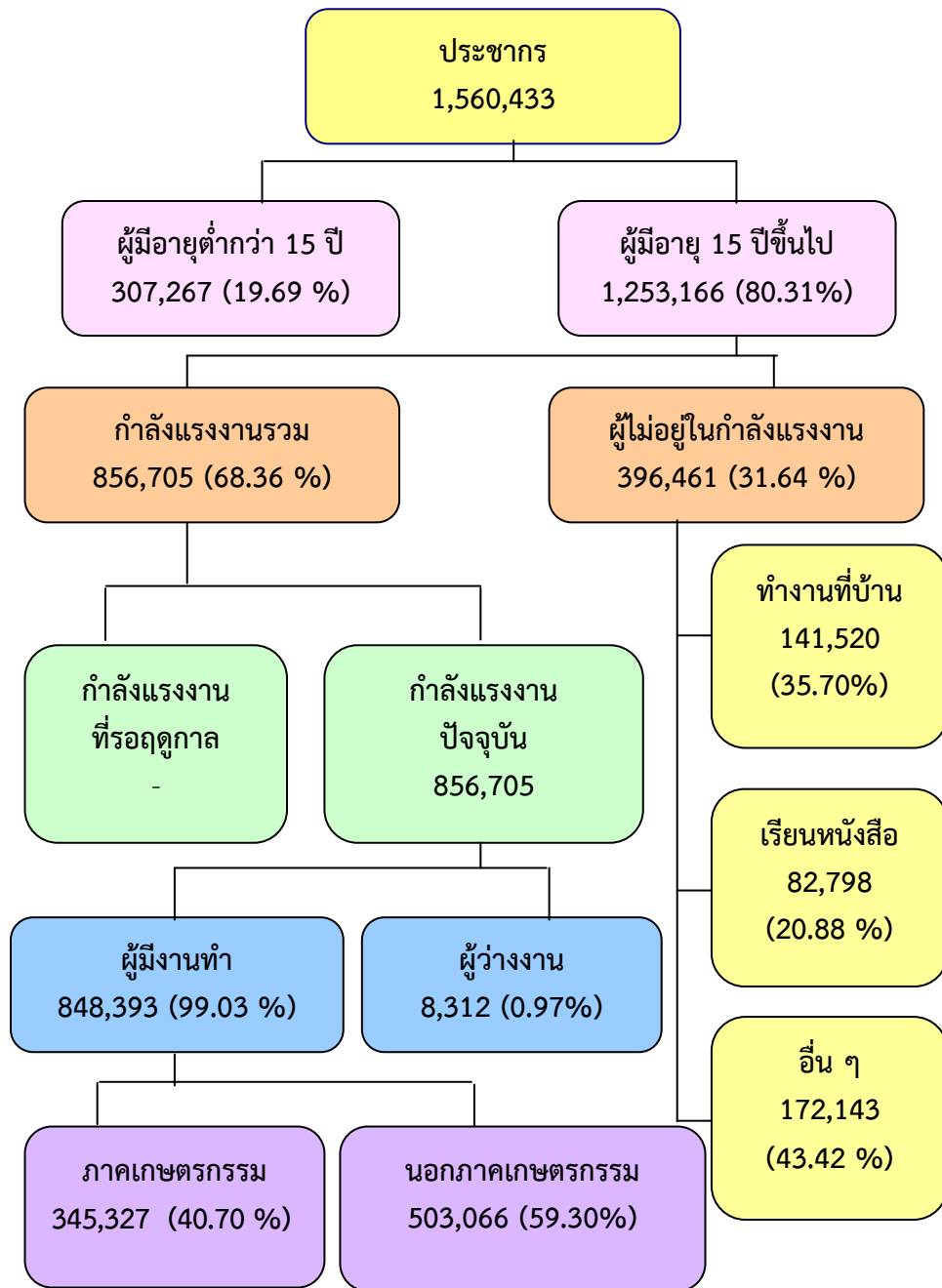
## ประชากรจังหวัดนครศรีธรรมราชจำแนกตามเพศและสถานภาพแรงงาน ไตรมาส 4 ปี 2561

สถานภาพแรงงาน	ชาย	หญิง	รวม
<b>ประชากรรวม</b>			
ประชากรอายุ 15 ปีขึ้นไป	606,327	646,839	1,253,166
ผู้อยู่ในกำลังแรงงาน	484,072	372,633	856,705
กำลังแรงงานปัจจุบัน	484,072	372,633	856,705
- ผู้มีงานทำ	480,162	368,231	848,393
- ผู้ว่างงาน	3,910	4,402	8,312
กำลังแรงงานที่รอฤดูกาล	-	-	-
ผู้ไม่อยู่ในกำลังแรงงาน	122,255	274,206	396,461
- ทำงานบ้าน	10,170	131,350	141,520
- เรียนหนังสือ	32,503	50,295	82,798
- อื่น ๆ	79,582	92,561	172,143

ที่มา: สำนักงานสถิติจังหวัดนครศรีธรรมราช



โครงสร้างประชากรและกำลังแรงงานจังหวัดนครศรีธรรมราช  
ไตรมาส 4 ปี 2561 (ตุลาคม - ธันวาคม 2561)



ที่มา : สำนักงานสถิติจังหวัดนครศรีธรรมราช

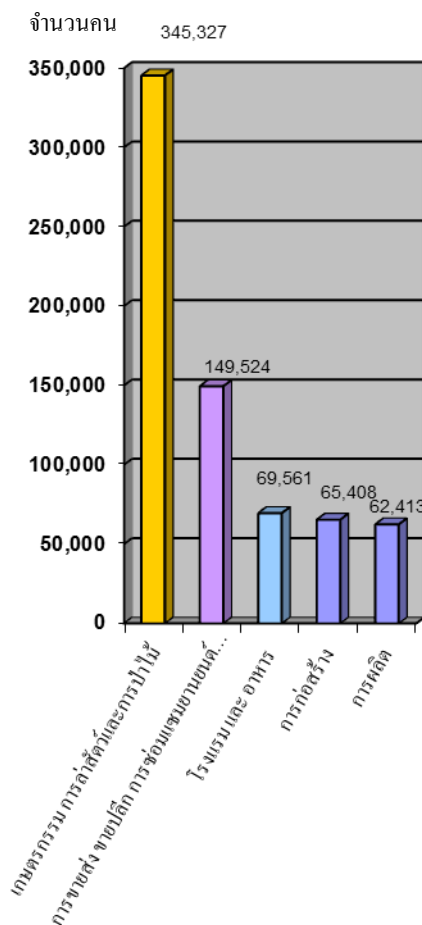


จากการสำรวจการมีงานทำของประชากรจังหวัดนครศรีธรรมราช ในไตรมาส 4 ปี 2561 พบว่าจำนวนผู้มีงานทำทั้งสิ้น 848,393 คน และมีผู้ว่างงาน จำนวน 8,312 คน สัดส่วนของเพศหญิง มีการว่างงานมากกว่าเพศชาย คือ เพศหญิง จำนวน 4,402 คน และเพศชาย จำนวน 3,910 คน คิดเป็นร้อยละ 59.96 และ 47.01 ของจำนวนผู้ว่างงานทั้งหมดตามลำดับ

ผู้มีงานทำในจังหวัดนครศรีธรรมราช พบว่าทำงานในภาคเกษตรกรรม จำนวน 345,327 คน คิดเป็นร้อยละ 40.70 ของจำนวนผู้มีงานทำ ส่วนผู้ทำงานนอกภาคเกษตรกรรมมี จำนวน 503,066 คน คิดเป็นร้อยละ 59.30 ของจำนวนผู้มีงานทำ อาชีพที่มีผู้ทำงานมาก 5 อันดับแรก ได้แก่

- (1) เกษตรกรรมการป่าไม้และการประมง จำนวน 345,327 คน คิดเป็นร้อยละ 40.70
- (2) การขายส่ง ขายปลีก การซ่อมแซมยานยนต์ รถจักรยานยนต์ ของใช้ส่วนบุคคล และของใช้ในครัวเรือน จำนวน 149,524 คน คิดเป็นร้อยละ 17.62
- (3) โรงแรม และ อาหาร จำนวน 69,561 คน คิดเป็นร้อยละ 8.20
- (4) การก่อสร้าง จำนวน 65,408 คน คิดเป็นร้อยละ 7.71
- (5) การผลิต 62,413 คน คิดเป็นร้อยละ 7.36 ของจำนวนผู้มีงานทำทั้งหมด

แผนภูมิ 1 ผู้มีงานทำจังหวัดนครศรีธรรมราชจำแนกตามอาชีพสูงสุด 5 อันดับแรก ไตรมาส 4 ปี 2561



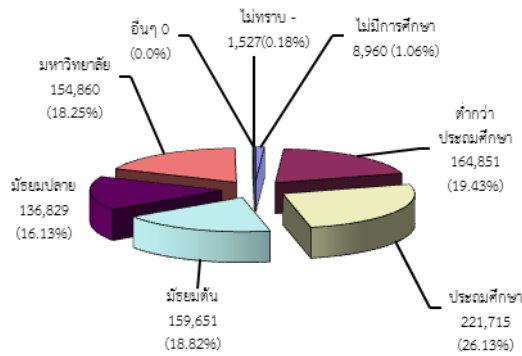
ที่มา : สำนักงานสถิติจังหวัดนครศรีธรรมราช

อาชีพ



ผู้มีงานทำในจังหวัดนครศรีธรรมราช มีจำนวน 848,393 คน ส่วนใหญ่มีการศึกษาระดับประถมศึกษา จำนวน 221,715 คน คิดเป็นร้อยละ 26.13 รองลงมาเป็นผู้มีการศึกษาระดับต่ำกว่าประถมศึกษา จำนวน 169,687 คน คิดเป็นร้อยละ 19.43 ระดับมัธยมศึกษาตอนต้น จำนวน 159,651 คน คิดเป็นร้อยละ 18.82 ระดับมหาวิทยาลัย จำนวน 165,860 คน คิดเป็นร้อยละ 18.25 ระดับมัธยมศึกษาตอนปลาย จำนวน 136,829 คน คิดเป็นร้อยละ 16.13 ไม่มีการศึกษา จำนวน 8,960 คน คิดเป็นร้อยละ 1.06 และไม่ทราบ จำนวน 1,527 คน คิดเป็นร้อยละ 0.18 (ภาคผนวกตารางที่ 4)

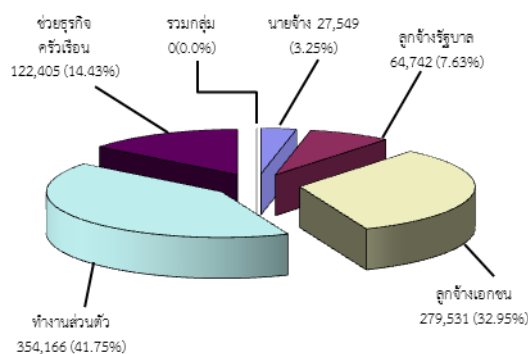
**แผนภูมิ 2 ผู้มีงานทำจังหวัดนครศรีธรรมราชจำแนกตามระดับการศึกษา (ไตรมาส 4 ปี 2561)**



ที่มา : สำนักงานสถิติจังหวัดนครศรีธรรมราช

ด้านสถานภาพการทำงานของผู้มีงานทำในจังหวัดนครศรีธรรมราช พบว่าส่วนใหญ่ทำงานส่วนตัว คือ จำนวน 354,166 คน คิดเป็นร้อยละ 41.75 รองลงมาเป็นลูกจ้างเอกชน จำนวน 279,531 คน คิดเป็นร้อยละ 32.95 ช่วยธุรกิจครัวเรือน จำนวน 122,405 คน คิดเป็นร้อยละ 14.43 ลูกจ้างรัฐบาล จำนวน 64,742 คน คิดเป็นร้อยละ 7.63 และนายจ้าง จำนวน 27,549 คน คิดเป็นร้อยละ 3.25

**แผนภูมิ 3 ผู้มีงานทำจังหวัดนครศรีธรรมราชจำแนกตามระดับสถานภาพการทำงาน (ไตรมาส 3 ปี 2561)**



ที่มา : สำนักงานสถิติจังหวัดนครศรีธรรมราช



### 1.3 การว่างงาน

ในไตรมาส 4 ปี 2561 จังหวัดนครศรีธรรมราช มีผู้ว่างงาน จำนวน 8,312 คน คิดเป็นร้อยละ 0.97 ของกำลังแรงงานรวม เพิ่มขึ้นจากไตรมาสที่แล้วจำนวน 3,527 คน โดยสัดส่วนเพศหญิงมีการว่างงานมากกว่าเพศชาย คือ เพศหญิง จำนวน 4,402 คน และเพศชาย จำนวน 3,910 คน คิดเป็นร้อยละ 59.96 และ 47.04 ของจำนวนผู้ว่างงานตามลำดับ

#### อัตราค่าจ้างขั้นต่ำ

อัตราค่าจ้างขั้นต่ำของแรงงานเพื่อพัฒนาฝีมือ มีการศึกษาต่ำกว่า ม.6 และเข้าทำงานใหม่ ในจังหวัดนครศรีธรรมราช วันละ 310 บาท ต่อคน (วันละไม่เกิน 8 ชั่วโมง) เริ่มตั้งแต่วันที่ 1 เมษายน 2561 เป็นต้นไป

#### อัตราค่าจ้างตามมาตรฐานฝีมือ

เป็นอัตราค่าจ้างที่มุ่งจะคุ้มครองลูกจ้างที่ผ่านการทดสอบมาตรฐานฝีมือแรงงานแห่งชาติในแต่ละสาขาอาชีพแต่ละระดับ ให้ได้รับค่าจ้างที่เหมาะสมและเป็นธรรม คณะกรรมการค่าจ้างได้กำหนดอัตราค่าจ้างตามมาตรฐานฝีมือ รวม 22 สาขาอาชีพ โดยใช้มาตรฐานฝีมือแรงงานแห่งชาติตามกฎหมายว่าด้วยการส่งเสริมการพัฒนาฝีมือแรงงานเป็นเกณฑ์วัดค่าทักษะฝีมือด้านความรู้ความสามารถของผู้มีอายุ 18 ปีบริบูรณ์ในวันเข้ารับการทดสอบว่ามีมาตรฐานฝีมือระดับใด โดยระดับ 1 มีฝีมือเทียบเท่ากับ ผู้ช่วยช่าง ระดับ 2 มีฝีมือเทียบเท่ากับ ช่าง และระดับ 3 มีฝีมือเท่ากับ หัวหน้าช่าง ซึ่งระดับ 1 - 3 ใน 22 สาขาอาชีพ นายจ้างต้องจ่ายค่าจ้างไม่น้อยกว่าอัตราค่าจ้างตามมาตรฐานฝีมือที่กำหนด ไม่ว่าจะลูกจ้างนั้นจะมีเชื้อชาติ สัญชาติ วัย หรือเพศใด โดยค่าจ้างตามมาตรฐานฝีมือแต่ละสาขาอาชีพจะไม่เท่ากัน เริ่มตั้งแต่ไม่ต่ำกว่าวันละ 320 บาท ถึงไม่ต่ำกว่าวันละ 775 บาท เป็นอัตราค่าจ้างตามมาตรฐานฝีมือ 22 สาขาอาชีพที่ประเทศไทยเตรียมพร้อมด้านแรงงานสู่ประชาคมเศรษฐกิจอาเซียน

### 1.4 แรงงานนอกระบบ

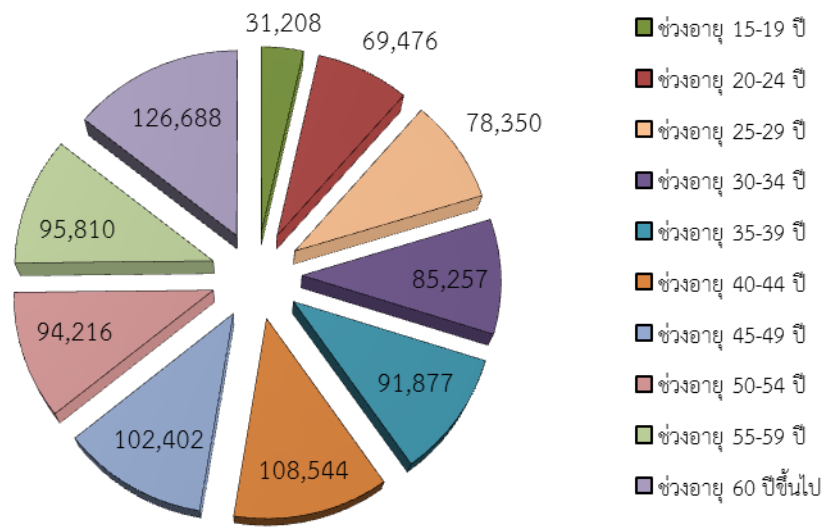
#### 4. แรงงานนอกระบบ

แรงงานนอกระบบจังหวัดนครศรีธรรมราช จากข้อมูลเบื้องต้นปี 2561 จำนวนผู้มีงานทำที่อยู่ในแรงงานนอกระบบ จำนวน 883,829 คน โดยแยกเป็นเพศชาย จำนวน 500,916 คน และเพศหญิง จำนวน 382,913 คน คิดเป็นร้อยละ 56.68 และ 43.32

เมื่อพิจารณาแรงงานนอกระบบจำนวนผู้ที่มีการทำงานทำ ตามกลุ่มอายุจะพบว่า กลุ่มอายุ 60 ปีขึ้นไป ซึ่งเป็นวัยชรา นั้น เป็นผู้ที่อยู่ในแรงงานนอกระบบที่มีจำนวนมากที่สุดในไตรมาสนี้ จำนวน 126,688 คน (ร้อยละ 14.33) รองลงมาเป็นกลุ่มอายุ 40-44 ปี มีจำนวน 108,544 คน (ร้อยละ 12.28) กลุ่มอายุ 45-49 ปี จำนวน 102,402 คน (ร้อยละ 11.59) กลุ่มอายุ 55-59 ปี จำนวน 95,810 คน (ร้อยละ 10.84) กลุ่มอายุ 50-54 ปี จำนวน 94,216 คน (ร้อยละ 10.66) กลุ่มอายุ 35-39 ปี จำนวน 91,877 คน (ร้อยละ 10.40) กลุ่มอายุ 30-34 ปี จำนวน 85,257 คน (ร้อยละ 9.65) กลุ่มอายุ 25-29 ปี จำนวน 78,350 คน (ร้อยละ 8.86) กลุ่มอายุ 20-24 ปี จำนวน 69,476 คน (ร้อยละ 7.86) และกลุ่มอายุ 15-19 จำนวน 13,208 (ร้อยละ 1.49) ตามลำดับ



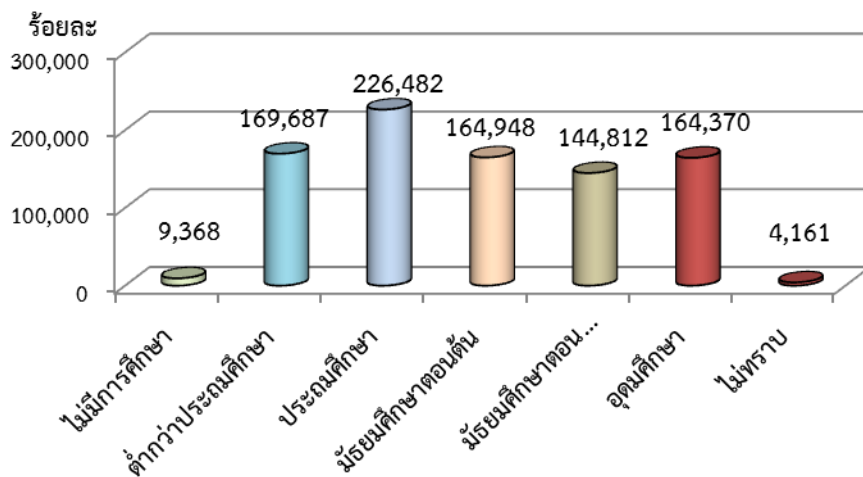
ช่วงอายุของแรงงานนอกระบบจังหวัดนครศรีธรรมราช ปี 2561



ที่มา : สำนักงานสถิติจังหวัดนครศรีธรรมราช

สำหรับระดับการศึกษาที่สำเร็จของแรงงานนอกระบบในช่วงที่ผ่านมา แรงงานนอกระบบส่วนใหญ่ยังอยู่ที่ระดับประถมศึกษา ซึ่งในปี 2561 มีจำนวน 226,482 คน (ร้อยละ 25.63) รองลงมา เป็นแรงงานนอกระบบที่สำเร็จการศึกษาระดับต่ำกว่าประถมศึกษา จำนวน 169,687 คน (ร้อยละ 19.20) ระดับมัธยมศึกษาตอนต้น จำนวน 164,948 คน (ร้อยละ 18.66) ระดับอุดมศึกษา จำนวน 164,370 คน (ร้อยละ 18.60) ระดับมัธยมศึกษาตอนปลาย จำนวน 144,812 คน (ร้อยละ 16.38) ไม่มีการศึกษา 9,368 (ร้อยละ 1.06) และไม่ทราบ จำนวน 4,161 (ร้อยละ 0.47) ตามลำดับ

การศึกษาของแรงงานนอกระบบจังหวัดนครศรีธรรมราช ปี 2561

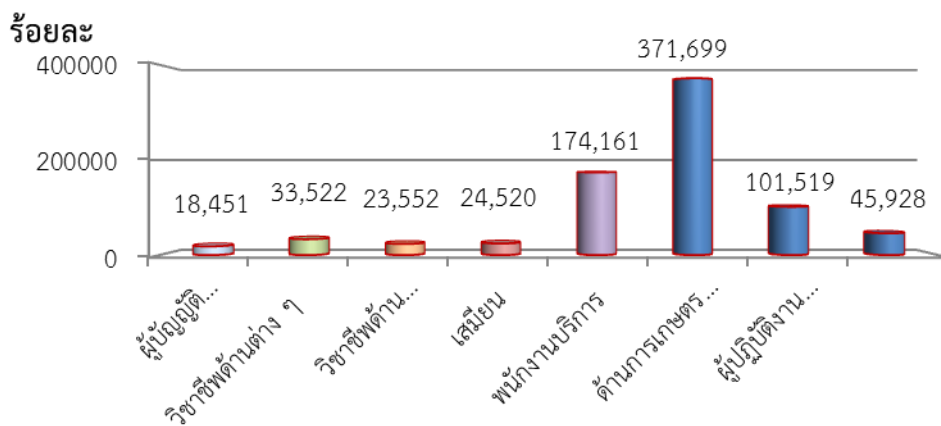


ที่มา : สำนักงานสถิติจังหวัดนครศรีธรรมราช



จำนวนผู้ปฏิบัติงานที่อยู่ในแรงงานในและนอกระบบส่วนใหญ่จะทำงานด้านการเกษตรและประมง จำนวน 371,699 คน (ร้อยละ 42.06) รองลงมาอาชีพพนักงานบริการ จำนวน 174,161 คน (ร้อยละ 19.71) อาชีพด้านความสามารถทางฝีมือ จำนวน 101,519 คน (ร้อยละ 11.49) อาชีพพื้นฐานต่างๆ จำนวน 90,477 (ร้อยละ 10.24) วิชาชีพต่าง ๆ จำนวน 33,522 คน (ร้อยละ 3.79) เสมียน จำนวน 24,520 คน (ร้อยละ 2.77) วิชาชีพด้านเทคนิค จำนวน 23,552 คน (ร้อยละ 2.66) และ ผู้บัญญัติกฎหมายและผู้จัดการ จำนวน 18,451 คน (ร้อยละ 2.09) ตามลำดับ

### อาชีพของแรงงานนอกระบบจังหวัดนครศรีธรรมราช

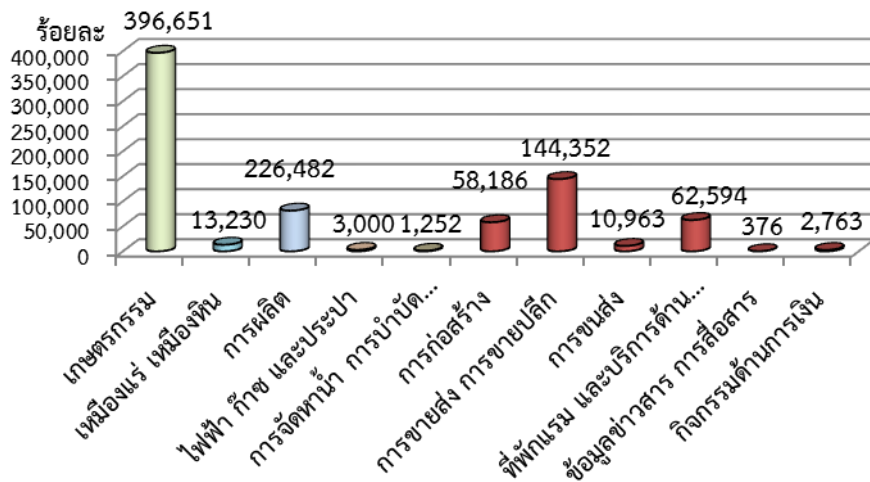


สำนักงานสถิติจังหวัดนครศรีธรรมราช

ส่วนการทำงานนอกภาคอุตสาหกรรมนั้น แรงงานนอกระบบจังหวัดนครศรีธรรมราช จะทำงานเกษตรกรรมมากที่สุด เป็นจำนวน 396,651 คน คิดเป็นร้อยละ 44.89 ของแรงงานนอกระบบ ที่ทำงานนอกภาคอุตสาหกรรม รองลงมา คือการขายส่ง การขายปลีก จำนวน 144,352 คน คิดเป็น ร้อยละ 16.33 การผลิต จำนวน 81,340 คน คิดเป็นร้อยละ 9.20 ที่พักแรมและบริการด้านอาหาร จำนวน 62,594 คน คิดเป็นร้อยละ 7.08การก่อสร้าง จำนวน 58,186 คน คิดเป็นร้อยละ 6.58 เหมืองแร่ เหมืองหิน จำนวน 13,230 คน คิดเป็นร้อยละ 1.50 การขนส่ง จำนวน 10,963 คน คิดเป็นร้อยละ 1.24 ไฟฟ้า ก๊าซ และการประปา จำนวน 3,000 คน คิดเป็นร้อยละ 0.34 กิจกรรมด้านการเงิน จำนวน 2,763 คน คิดเป็นร้อยละ 0.31 การจัดหา น้ำ การบำบัดน้ำเสีย จำนวน 1,252 คน คิดเป็นร้อยละ 0.14 และข้อมูลข่าวสารการสื่อสาร จำนวน 346 คน คิดเป็นร้อยละ 0.04 ตามลำดับ



## อุตสาหกรรมการทำงานของแรงงานนอกระบบจังหวัดนครศรีธรรมราช



ที่มา : สำนักงานสถิติจังหวัดนครศรีธรรมราช

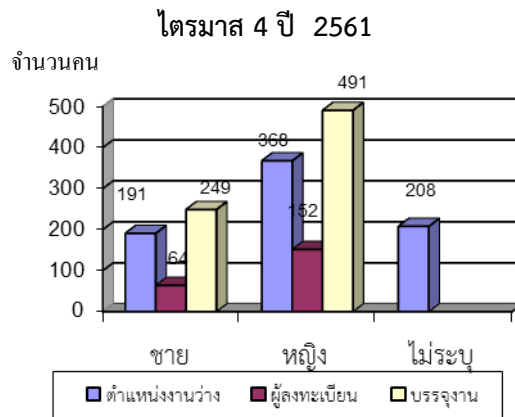
## 2. การส่งเสริมการมีงานทำ

### 2.1 จัดหางานในประเทศ

การจัดหางานในประเทศของจังหวัดนครศรีธรรมราช ไตรมาส 4 ปี 2561 จากข้อมูลของสำนักงานจัดหางานจังหวัด พบว่า มีตำแหน่งงานว่างจำนวน 767 อัตรา แยกเป็นเพศชาย 191 อัตรา เพศหญิง 368 อัตรา ไม่ระบุ 208 อัตรา

มีผู้ลงทะเบียนสมัครงาน จำนวน 216 คน เป็นเพศชาย 64 คน เพศหญิง 152 คน ได้รับการบรรจุงาน จำนวน 740 คน เป็นเพศชาย 249 คน เพศหญิง 491 คน โดยจำนวนผู้ได้รับการบรรจุงาน คิดเป็นร้อยละ 96.48 ของตำแหน่งงานว่าง และคิดเป็นร้อยละ 342.59 ของจำนวนผู้ลงทะเบียนสมัครงานทั้งหมดในจังหวัด

**\*\*หมายเหตุ :** เนื่องจากการรายงานการปฏิบัติงานในประเทศ ซึ่งสรุปมาจากระบบสารสนเทศการจัดหางานในประเทศซึ่งผู้ลงทะเบียนสมัครงาน หมายถึงคนใหม่ที่เข้ามาในระบบ ทำให้คนใหม่มีจำนวนน้อย ส่วนการบรรจุงาน เป็นผลมาจากทั้งคนใหม่และคนเก่าที่มีการบรรจุเข้าไปในห้วงเวลาดังกล่าว \*\*



ที่มา : สำนักงานจัดหางานจังหวัดนครศรีธรรมราช

จากข้อมูลความต้องการแรงงาน นายจ้างแจ้งตำแหน่งว่างผ่านสำนักงานจัดหางานจังหวัดนครศรีธรรมราช ในไตรมาส 4 ปี 2561 มีจำนวน 767 อัตรา จำแนกตามการศึกษา พบว่าวุฒิการศึกษาที่มีตำแหน่งว่างมากที่สุด คือ ระดับปริญญาตรี จำนวน 271 อัตรา คิดเป็นร้อยละ 35.33 รองลงมา คือ ระดับประถมศึกษาและต่ำกว่า จำนวน 186 อัตรา คิดเป็นร้อยละ 24.25 ระดับมัธยมศึกษา จำนวน 135 อัตรา คิดเป็นร้อยละ 17.60 ระดับปวส. จำนวน 100 อัตรา คิดเป็นร้อยละ 13.04 ระดับ ปวช. จำนวน 74 อัตรา คิดเป็นร้อยละ 9.65 และระดับอนุปริญญา จำนวน 1 อัตรา คิดเป็นร้อยละ 0.13 แสดงให้เห็นว่าขณะนี้ตลาดแรงงานในจังหวัดนครศรีธรรมราช มีความต้องการแรงงานในระดับปริญญาตรีมากที่สุด

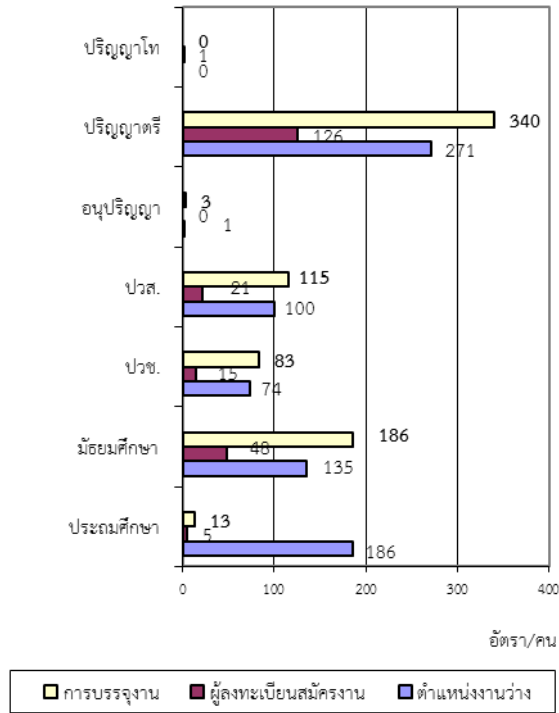
ผู้ลงทะเบียน มีจำนวน 216 คน เป็นผู้ที่มีการศึกษาในระดับปริญญาตรีสูงที่สุด จำนวน 126 คน คิดเป็นร้อยละ 58.33 รองลงมาเป็นระดับมัธยมศึกษา จำนวน 48 คน คิดเป็นร้อยละ 22.22 ระดับ ปวส. จำนวน 21 คน คิดเป็นร้อยละ 9.72 ระดับ ปวช. จำนวน 15 คน คิดเป็นร้อยละ 6.94 ระดับประถมศึกษาและต่ำกว่า จำนวน 5 คน คิดเป็นร้อยละ 2.31 และระดับปริญญาโท จำนวน 1 คน คิดเป็นร้อยละ 0.46

ผู้บรรจุงานมี จำนวน 740 คน ผู้สมัครงานในระดับปริญญาตรี ได้รับการบรรจุงานมากที่สุด จำนวน 340 คน คิดเป็นร้อยละ 45.95 รองลงมาเป็นระดับมัธยมศึกษา จำนวน 186 คน คิดเป็นร้อยละ 25.14 ระดับ ปวส. จำนวน 115 คน คิดเป็นร้อยละ 15.54 ระดับปวช. จำนวน 83 คน คิดเป็นร้อยละ 11.22 ระดับประถมศึกษาและต่ำกว่า จำนวน 13 คน คิดเป็นร้อยละ 1.76 และระดับอนุปริญญา จำนวน 3 คน คิดเป็นร้อยละ 0.41 (แผนภูมิ 5)



แผนภูมิ 5 ตำแหน่งงานว่าง / ผู้สมัครงาน / บรรจุงานในจังหวัดนครศรีธรรมราช  
จำแนกตาม ระดับการศึกษา ไตรมาส 4 ปี 2561

ระดับการศึกษา

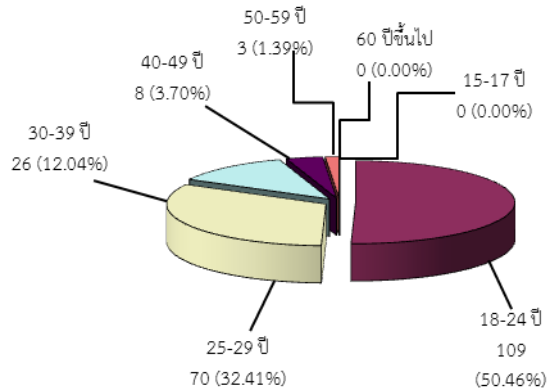


ที่มา : สำนักงานจัดหางานจังหวัดนครศรีธรรมราช

ช่วงอายุที่เป็นที่ต้องการของตลาดแรงงานในจังหวัดนครศรีธรรมราช มากที่สุดอยู่ในช่วงอายุ 18 - 24 ปี จำนวน 109 อัตรา คิดเป็นร้อยละ 50.46 รองลงมา คือ ช่วงอายุ 25-29 ปี จำนวน 70 อัตรา คิดเป็นร้อยละ 32.41 และช่วงอายุ 30-39 ปี จำนวน 26 อัตรา คิดเป็นร้อยละ 12.04 ในขณะที่ผู้ลงทะเบียนสมัครงานส่วนใหญ่อยู่ในช่วงอายุ 18-24 ปี ซึ่งมีจำนวน 435 คน คิดเป็นร้อยละ 56.71 รองลงมาอยู่ในช่วงอายุ 25-29 ปี มีจำนวน 199 คน คิดเป็นร้อยละ 25.95 และอยู่ในช่วงอายุ 30-39 ปี มีจำนวน 106 คน คิดเป็นร้อยละ 13.82 ส่วนผู้ที่ได้รับการบรรจุงานมากที่สุดอยู่ในช่วงอายุ 25 - 29 ปี มีจำนวน 288 คน คิดเป็นร้อยละ 38.92 รองลงมาอยู่ในช่วงอายุ 30-39 ปี มีจำนวน 256 คน คิดเป็นร้อยละ 34.59 และอยู่ในช่วงอายุ 18-24 ปี มีจำนวน 159 คน คิดเป็นร้อยละ 21.49



แผนภูมิ 7 ช่วงอายุที่เป็นที่ต้องการของตลาดแรงงานจำแนกตามช่วงอายุ ไตรมาส 4 ปี 2561



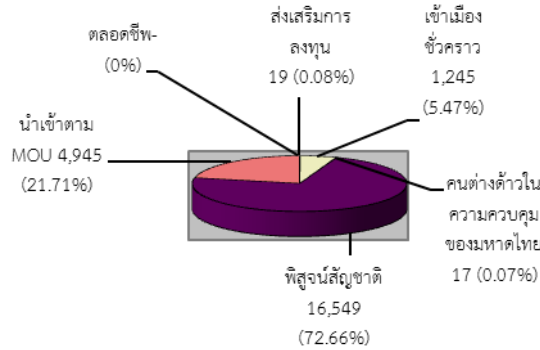
ที่มา : สำนักงานจัดหางานจังหวัดนครศรีธรรมราช

### 2.2 แรงงานต่างด้าว

แรงงานต่างด้าวถูกกฎหมายจังหวัดนครศรีธรรมราช จำแนกตามประเภทการได้รับ อนุญาต เดือนธันวาคม 2561 มีจำนวน 22,775 คน พบว่าส่วนใหญ่เป็นการพิสูจน์สัญชาติ จำนวน 16,549 คน คิดเป็นร้อยละ 72.66 รองลงมาเป็นประเภทนำเข้ามาตาม MOU จำนวน 4,945 คน คิดเป็นร้อยละ 21.71 ประเภทเข้าเมืองชั่วคราว จำนวน 1,245 คน คิดเป็นร้อยละ 5.47 ส่งเสริมการลงทุน จำนวน 19 คน คิดเป็น ร้อยละ 0.08 และคนต่างด้าวในความควบคุมของมหาดไทย จำนวน 17 คิดเป็นร้อยละ 0.07

ประเภทการได้รับอนุญาต	(คน)
1. ส่งเสริมการลงทุน	19
2. เข้าเมืองชั่วคราว	1,245
3. คนต่างด้าวในความควบคุมของมหาดไทย	17
4. พิสูจน์สัญชาติ	16,549
5. นำเข้าตาม MOU	4,945
<b>รวม</b>	<b>22,775</b>

แผนภูมิ 8 แรงงานต่างด้าวถูกกฎหมายจังหวัดนครศรีธรรมราช  
จำแนกตามประเภทการได้รับอนุญาต ณ เดือนมิถุนายน 2561

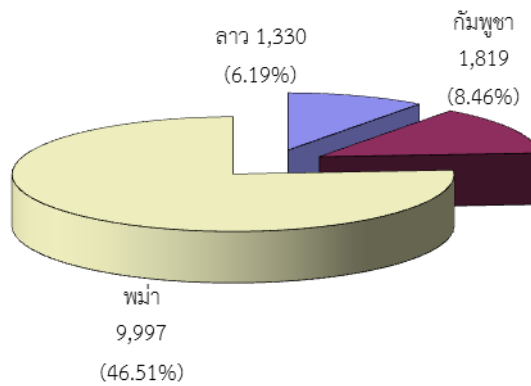


ที่มา : สำนักงานจัดหางานจังหวัดนครศรีธรรมราช

สำหรับแรงงานต่างด้าวที่ได้รับอนุญาตทำงานตามมติคณะรัฐมนตรีที่จังหวัดนครศรีธรรมราช อนุญาตให้มาทำงานเป็นการชั่วคราวเพื่อทดแทนการขาดแคลนแรงงานในจังหวัดนครศรีธรรมราช ได้แก่ แรงงานสัญชาติพม่า ลาว และกัมพูชา จากข้อมูล ณ วันที่ 31 ธันวาคม 2561 มีจำนวนทั้งสิ้น 13,146 คน เป็นแรงงานต่างด้าวสัญชาติพม่า จำนวน 9,997 คน คิดเป็นร้อยละ 46.51 รองลงมาเป็นสัญชาติกัมพูชา จำนวน 1,819 คน คิดเป็นร้อยละ 8.46 และสัญชาติลาว จำนวน 1,330 คน คิดเป็นร้อยละ 6.19

ประเภทคนต่างด้าว	พม่า	ลาว	กัมพูชา	รวม
นำเข้า MOU	3,371	811	763	4,945
พิสูจน์สัญชาติ	6,626	519	1,056	8,201
ยังไม่เข้ารับการพิสูจน์สัญชาติ	0	0	0	0
<b>รวม</b>	<b>9,997</b>	<b>1,330</b>	<b>1,819</b>	<b>13,146</b>

แผนภูมิ 9 แร่งงานต่างด้าวที่ได้รับอนุญาตทำงาน ตามมติ ครม.  
ณ เดือนธันวาคม 2561

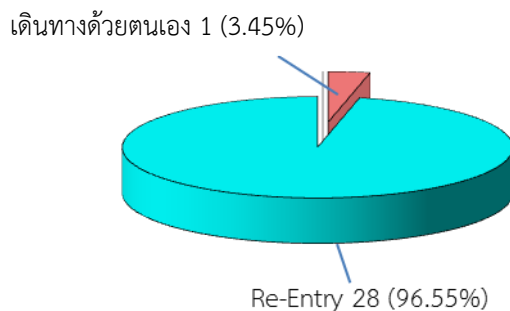


ที่มา : สำนักงานจัดหางานจังหวัดนครศรีธรรมราช

### 2.3 การเดินทางไปทำงานต่างประเทศ

แรงงานในจังหวัดนครศรีธรรมราช ที่ลงทะเบียนแจ้งความประสงค์เดินทางไปทำงานในต่างประเทศ พบว่าในไตรมาสนี้มีผู้ที่ลงทะเบียนแจ้งความประสงค์จะไปทำงานต่างประเทศ จำนวน 29 คน ได้รับอนุญาตให้เดินทางกลับไปทำงาน (Re - Entry) มีจำนวน 28 คน คิดเป็นร้อยละ 96.55 และเดินทางด้วยตนเอง จำนวน 1 คน คิดเป็นร้อยละ 3.45

แผนภูมิ 10 แร่งงานในจังหวัดนครศรีธรรมราช ที่ได้รับอนุญาตให้เดินทางไปทำงานต่างประเทศ  
จำแนกตามวิธีการเดินทาง ไตรมาส 4 ปี 2561



ที่มา : สำนักงานจัดหางานจังหวัดนครศรีธรรมราช

แรงงานในจังหวัดนครศรีธรรมราช ที่ขออนุญาตเดินทางไปทำงานต่างประเทศในไตรมาสนี้มีจำนวน 29 คน ส่วนใหญ่จะไปทำงานในภูมิภาคเอเชีย จำนวน 21 คน คิดเป็นร้อยละ 72.41 รองลงมา คือ ภูมิภาคอื่น ๆ จำนวน 8 คน คิดเป็นร้อยละ 27.59

#### 2.4 การแนะแนวและส่งเสริมการมีอาชีพ

กิจกรรมที่ดำเนินการเพื่อส่งเสริมการมีงานทำในจังหวัดนครศรีธรรมราช ในไตรมาส 4/2561 (ตุลาคม – ธันวาคม 2561) มี 3 กิจกรรม คือ (1) แนะนำอาชีพ จำนวน 6 ครั้ง ผู้ได้รับประโยชน์ 1,040 คน แยกเป็นเพศ ชาย 682 คน และเพศหญิง 358 คน (2) ส่งเสริมการประกอบอาชีพอิสระ จำนวน 3 ครั้ง ผู้ได้รับประโยชน์ 233 คน แยกเป็นเพศ ชาย 213 คน และเพศหญิง 20 คน (3) ส่งเสริมการประกอบอาชีพเพื่อผู้สูงอายุ จำนวน 1 ครั้ง ผู้ได้รับประโยชน์ 20 คน แยกเป็นเพศชาย 4 คน และเพศหญิง 16 คน

### 3. การพัฒนาศักยภาพแรงงาน

#### ด้านการพัฒนาฝีมือแรงงาน

ได้มีการฝึกอบรมพัฒนาศักยภาพผู้ใช้แรงงาน 5 ประเภท ได้แก่ การฝึกเตรียมเข้าทำงาน การยกระดับฝีมือแรงงาน , การทดสอบมาตรฐานฝีมือแรงงานแห่งชาติ , การฝึกอาชีพเสริม และการรับรองความรู้ความสามารถ เพื่อเพิ่มศักยภาพฝีมือแรงงานให้มีมาตรฐานมากขึ้น รวมทั้งเป็นการพัฒนาทักษะฝีมือ ให้สอดคล้องกับความต้องการของตลาดแรงงาน (ตารางที่ 18)

#### 3.1 การฝึกเตรียมเข้าทำงาน

มีการฝึกเตรียมเข้าทำงาน 1 กลุ่มอาชีพ จำนวนผู้เข้ารับการอบรม ทั้งสิ้น จำนวน 19 คน คือ โครงการพัฒนาฝีมือแรงงานเพื่อรองรับการเปลี่ยนแปลงเทคโนโลยีของภาคอุตสาหกรรมและบริการ Thailand 4.0 จำนวน 23 คน ผ่านการอบรม จำนวน 11 คน

#### 3.2 การฝึกยกระดับฝีมือแรงงาน

จัดอบรม 2 กลุ่มอาชีพ ผู้สมัคร จำนวน 126 คน คือ (1) อุตสาหกรรมโลจิสติกส์ จำนวน 101 คน ผ่านการอบรมทั้งหมด (2) อุตสาหกรรมการแพทย์ครบวงจร จำนวน 25 คน ผ่านการอบรม จำนวน 23 คน

#### 3.3 การทดสอบมาตรฐานฝีมือแรงงานแห่งชาติ

การทดสอบมาตรฐานฝีมือแรงงานแห่งชาติ 2 กลุ่มอาชีพ จำนวน 89 คน คือ (1) พนักงานนัดหมายไทย ระดับ 1 จำนวน 25 คน ผ่านการทดสอบทั้งหมด (2) ช่างไฟฟ้าภายในอาคาร ระดับ 1 จำนวน 64 คน ผ่านการทดสอบ จำนวน 14 คน

#### 3.4 ฝึกอาชีพเสริม

ผู้เข้ารับการฝึกเสริมทักษะ 2 กลุ่ม จำนวน 144 คน คือ (1) โครงการ ฝึกอบรมแรงงานกลุ่มเป้าหมายเฉพาะให้มีทักษะในการประกอบอาชีพ จำนวน 83 คน ผ่านการทดสอบ จำนวน 45 คน (2) โครงการ ฝึกอบรมแรงงานผู้สูงอายุให้มีทักษะในการประกอบอาชีพ จำนวน 61 คน ผ่านการทดสอบทั้งหมด



### 3.5 การรับรองความรู้ความสามารถ

มีผู้เข้ารับการฝึกเสริมทักษะ 1 กลุ่ม จำนวน 20 คน คือ ช่างไฟฟ้าภายในอาคาร จำนวน 20 คน ผ่านการทดสอบทั้งหมด

## 4. การคุ้มครองแรงงานและสวัสดิการ

### 4.1 การตรวจแรงงาน

ได้ดำเนินการตรวจสถานประกอบการในไตรมาส 4 ปี 2561 มีสถานประกอบการที่ผ่านการตรวจคุ้มครองแรงงานทั้งสิ้น จำนวน 103 แห่ง มีลูกจ้างที่ผ่านการตรวจหรือได้รับการคุ้มครอง รวม 2,628 คน ในจำนวนนี้แยกเป็นเพศชาย จำนวน 1,468 คน คิดเป็นร้อยละ 55.86 เพศหญิง จำนวน 1,159 คน คิดเป็นร้อยละ 44.10 และเด็ก จำนวน 1 คน คิดเป็นร้อยละ 0.03 ซึ่งสถานประกอบการที่ผ่านการตรวจส่วนใหญ่เป็นสถานประกอบการที่มีลูกจ้าง 5-9 คน จำนวน 25 แห่ง คิดเป็นร้อยละ 24.27 ของจำนวนสถานประกอบการที่ผ่านการตรวจ ลูกจ้างที่ผ่านการตรวจ รวม 171 คน คิดเป็นร้อยละ 6.51 ของจำนวนลูกจ้างที่ผ่านการตรวจทั้งหมด รองลงมาเป็นสถานประกอบการขนาดลูกจ้าง 20-49 คน มีจำนวน 23 แห่ง คิดเป็นร้อยละ 22.33 มีลูกจ้างที่ผ่านการตรวจรวม 708 คน คิดเป็นร้อยละ 26.94 และขนาดลูกจ้าง 10-19 คน มีจำนวน 22 แห่ง คิดเป็นร้อยละ 21.36 มีลูกจ้างที่ผ่านการตรวจ รวม 317 คน คิดเป็นร้อยละ 16.06 (ภาคผนวกตารางที่ 15)

ตารางที่ 5 การตรวจแรงงานในจังหวัดนครศรีธรรมราช  
จำแนกตามขนาดสถานประกอบการ ไตรมาส 4 ปี 2561

สถานประกอบการ/ลูกจ้างที่ผ่านการตรวจ		
ขนาดสถานประกอบการ	สปก* (แห่ง)	ลูกจ้าง (คน)
1-4 คน	18	44
5-9 คน	25	171
10-19 คน	22	317
20-49 คน	23	708
50-99 คน	9	653
100-299 คน	6	735
300-499 คน	0	0
500-999 คน	0	0
1,000 คนขึ้นไป	0	0
รวม	103	2,628

ที่มา : สำนักงานสวัสดิการและคุ้มครองแรงงานจังหวัดนครศรีธรรมราช





ในส่วนของผลการตรวจสอบสถานประกอบการ พบว่า สถานประกอบการที่ปฏิบัติถูกต้องตามกฎหมาย จำนวน 96 แห่ง คิดเป็นร้อยละ 92.20 และปฏิบัติไม่ถูกต้องมี จำนวน 7 แห่ง คิดเป็นร้อยละ 6.80

การตรวจความปลอดภัยในการทำงาน โดยจำแนกตามขนาดสถานประกอบการ พบว่าไตรมาสนี้ สถานประกอบการที่ผ่านการตรวจความปลอดภัยมีจำนวนทั้งหมด 56 แห่ง ลูกจ้างที่ผ่านการตรวจทั้งสิ้น 1,848 คน ซึ่งสถานประกอบการที่ผ่านการตรวจส่วนใหญ่เป็นสถานประกอบการที่มีลูกจ้าง 10-19 คน จำนวน 19 แห่ง คิดเป็นร้อยละ 33.93 ของจำนวนสถานประกอบการที่ผ่านการตรวจ ลูกจ้างที่ผ่านการตรวจ รวม 253 คน คิดเป็นร้อยละ 13.69 ของจำนวนลูกจ้างที่ผ่านการตรวจทั้งหมด รองลงมา คือ สถานประกอบการที่มีลูกจ้าง 20-49 คน จำนวน 13 แห่ง คิดเป็นร้อยละ 23.21 มีลูกจ้างที่ผ่านการตรวจ 422 คน คิดเป็นร้อยละ 22.84 ผลการตรวจความปลอดภัย พบว่าสถานประกอบการที่ปฏิบัติถูกต้อง จำนวน 45 แห่ง คิดเป็นร้อยละ 80.36 มีสถานประกอบการที่ปฏิบัติไม่ถูกต้อง จำนวน 11 แห่ง คิดเป็นร้อยละ 19.64

**ตารางที่ 6 การตรวจความปลอดภัยในการทำงานในจังหวัดนครศรีธรรมราช  
จำแนกตามขนาดสถานประกอบการ ไตรมาส 4 ปี 2561**

สถานประกอบการ/ลูกจ้างที่ผ่านการตรวจ		
ขนาดสถานประกอบการ	สปก* (แห่ง)	ลูกจ้าง (คน)
ไม่ระบุลูกจ้าง	-	-
1-4 คน	2	5
5-9 คน	11	73
10-19 คน	19	253
20-49 คน	13	422
50-99 คน	7	531
100-199 คน	4	564
299-499 คน	0	0
500-999 คน	0	0
1,000 คนขึ้นไป	0	0
<b>รวม</b>	<b>56</b>	<b>1,848</b>

ที่มา : สำนักงานสวัสดิการและคุ้มครองแรงงานจังหวัดนครศรีธรรมราช

ประเภทของอุตสาหกรรมที่ผ่านการตรวจความปลอดภัยมากที่สุดในไตรมาสนี้ คือ การขายส่ง การขายปลีก การซ่อมแซมยานยนต์ รถจักรยานยนต์ ของใช้ส่วนบุคคลและของใช้ในครัวเรือน จำนวน 24 แห่ง คิดเป็นร้อยละ 43.64 ของสถานประกอบการที่ผ่านการตรวจทั้งหมด มีลูกจ้างที่ผ่านการตรวจ จำนวน 476 คน คิดเป็นร้อยละ 26.44 รองลงมาเป็นประเภทการผลิต จำนวน 11 แห่ง คิดเป็นร้อยละ 20.00 มีลูกจ้างที่ผ่านการตรวจ จำนวน 750 คน คิดเป็นร้อยละ 41.67 และประเภทการขนส่ง สถานที่เก็บสินค้า และการคมนาคม จำนวน 7 แห่ง คิดเป็นร้อยละ 12.73 มีลูกจ้างที่ผ่านการตรวจ จำนวน 224 คน คิดเป็นร้อยละ 12.44 ผลการตรวจความปลอดภัย พบว่าสถานประกอบการที่ปฏิบัติถูกต้อง จำนวน 44 แห่ง คิดเป็นร้อยละ 80.00 และปฏิบัติไม่ถูกต้อง จำนวน 11 แห่ง คิดเป็นร้อยละ 20.00



ตารางที่ 7 ผลการตรวจความปลอดภัยจังหวัดนครศรีธรรมราช  
จำแนกตามประเภทอุตสาหกรรม ไตรมาส 4 ปี 2561

ประเภทอุตสาหกรรม	สปก. ที่ผ่าน การตรวจ	ลูกจ้าง ที่ผ่านการ ตรวจ (คน)	ผลการตรวจ	
			ถูกต้อง	ไม่ถูกต้อง
1. การประมง	1	94	0	1
2. การทำเหมืองแร่ และเหมืองหิน	1	48	1	0
3. การผลิต	11	750	8	3
4. การก่อสร้าง	4	98	2	2
5. การขายส่ง การขายปลีก การซ่อมแซม ยานยนต์ รถจักรยานยนต์ ของใช้ส่วนบุคคล และของใช้ในครัวเรือน	24	476	21	3
6. โรงแรม และภัตตาคาร	2	47	2	0
7. การขนส่ง สถานที่เก็บสินค้า และการ คมนาคม	7	224	6	1
8. การเป็นสื่อกลางทางการเงิน	2	28	2	0
9. กิจกรรมด้านอสังหาริมทรัพย์ การให้เช่า และ กิจการทางธุรกิจ	3	35	2	1
<b>รวม</b>	<b>55</b>	<b>1,800</b>	<b>44</b>	<b>11</b>

ที่มา : สำนักงานสวัสดิการและคุ้มครองแรงงานจังหวัดนครศรีธรรมราช

#### 4.2 การแรงงานสัมพันธ์

นอกเหนือจากภารกิจด้านการคุ้มครองแรงงานและดูแลความปลอดภัยแก่นายจ้างและลูกจ้างแล้ว สำนักงานสวัสดิการและคุ้มครองแรงงานจังหวัดนครศรีธรรมราช ยังมีภารกิจในการส่งเสริมและพัฒนาระบบแรงงานสัมพันธ์ให้เหมาะสมและสอดคล้องกับเศรษฐกิจสังคม เพื่อป้องกันความขัดแย้งและเสริมสร้างความร่วมมือที่ดีต่อกันระหว่างนายจ้าง ลูกจ้าง และผู้มีส่วนเกี่ยวข้อง โดยมีเป้าหมายหลักเพื่อสร้างสันติสุขในวงการแรงงาน มีสหภาพแรงงาน 1 แห่ง คือ สหภาพแรงงานไฟฟ้าแห่งประเทศไทย (สร.ผพ)

#### 4.3 การสวัสดิการแรงงาน

กิจกรรมที่ช่วยสนับสนุนส่งเสริมให้ผู้ใช้แรงงานมีคุณภาพชีวิตที่ดีขึ้นนอกเหนือจากการตรวจสถานประกอบการเพื่อให้การคุ้มครองให้ผู้ใช้งานตามที่ได้กล่าวมาแล้ว มีการส่งเสริมการจัดสวัสดิการแรงงานในสถานประกอบการ โดยในไตรมาส 4 ปี 2561 ได้ดำเนินการส่งเสริมให้สถานประกอบการจัดสวัสดิการในการส่งเสริมและให้บริการด้านสวัสดิการแรงงานนอกเหนือจากที่กฎหมายกำหนด 164 แห่ง ลูกจ้างที่ได้รับการส่งเสริม จำนวน 11,205 คน



## การส่งเสริมการจัดสวัสดิการแรงงานจำแนกกิจกรรมที่ส่งเสริม ไตรมาส 4 ปี 2561

กิจกรรมที่ส่งเสริม	แห่ง	คน
1. สวัสดิการด้านการเงินและบริการ	8	659
2. สวัสดิการที่ สปก.จัดให้โดยครอบคลุมถึงครอบครัวลูกจ้าง	55	2,621
3. สวัสดิการด้านจัดนันทนาการ	6	736
4. สวัสดิการด้านสุขภาพอนามัย	95	7,189
<b>รวม</b>	<b>164</b>	<b>11,205</b>

### 5. การประกันสังคม

#### กองทุนประกันสังคม

เป็นการประกันสังคมตามมาตรา 33 ภาคบังคับ ที่นายจ้างและลูกจ้างในสถานประกอบการทุกแห่งที่มีลูกจ้างตั้งแต่ 1 คนขึ้นไป ทุกคนต้องจ่ายเงินสมทบเข้ากองทุนร้อยละ 5 เท่ากัน ของเงินค่าจ้างรายเดือนไม่เกินฝ่ายละ 750 บาท และรัฐบาลจ่ายเงินสมทบอีกส่วนหนึ่ง โดยกองทุนจ่ายเงินประโยชน์ทดแทนแก่ลูกจ้างใน 7 กรณี คือ กรณีเจ็บป่วย กรณีทุพพลภาพ กรณีเสียชีวิตที่ไม่เกี่ยวกับการทำงานให้กับนายจ้าง กรณีคลอดบุตร กรณีสงเคราะห์บุตร กรณีชราภาพ และกรณีว่างงาน

มีสถานประกอบการที่ขึ้นทะเบียนประกันสังคม จำนวน 4,212 แห่ง เพิ่มขึ้นจากไตรมาสที่แล้ว จำนวน 39 แห่ง คิดเป็นร้อยละ 0.93 (ไตรมาส 3/2561 มี 4,173 แห่ง) สำหรับผู้ประกันตนไตรมาสนี้ มีจำนวนทั้งสิ้น 67,599 คน ลดลงจากไตรมาส 3/2561 จำนวน 527 คน (ไตรมาส 3/2561 จำนวน 68,126 คน) คิดเป็นร้อยละ 0.78 และมีสถานพยาบาลในสังกัดประกันสังคมที่เป็นสถานพยาบาลของรัฐบาล จำนวน 5 แห่ง

สำหรับผู้ประกันตนตามมาตรา 39 ที่ไม่มีนายจ้างต้องจ่ายเงินสมทบเดือนละ 432 บาท รัฐบาลจ่ายเงินสมทบอีกส่วนหนึ่งและผู้ประกันตนจะได้รับเงินทดแทนใน 6 กรณี คือ กรณีเจ็บป่วย กรณีทุพพลภาพ กรณีเสียชีวิต กรณีคลอดบุตรกรณีสงเคราะห์บุตร และกรณีชราภาพ

เมื่อพิจารณาจากจำนวนสถานประกอบการและลูกจ้างที่อยู่ในข่ายกองทุนประกันสังคมตามประเภทอุตสาหกรรม พบว่าส่วนใหญ่เป็นประเภทอุตสาหกรรมการขายส่งและขายปลีก มีจำนวน 1,226 แห่ง คิดเป็นร้อยละ 40.29 ของจำนวนสถานประกอบการที่ขึ้นทะเบียนทั้งหมด มีจำนวนผู้ประกันตน 12,640 คน คิดเป็นร้อยละ 26.46 ของจำนวนผู้ประกันตนทั้งหมด รองลงมา คือ ประเภทการผลิต มีจำนวน 398 แห่ง คิดเป็นร้อยละ 13.08 มีจำนวนผู้ประกันตน 11,197 คน คิดเป็นร้อยละ 23.44 และประเภทการทำเหมืองแร่เหมืองหิน มีจำนวน 335 แห่ง คิดเป็นร้อยละ 11.01 มีจำนวนผู้ประกันตน 8,101 คน คิดเป็นร้อยละ 16.96 (ภาคผนวกตารางที่ 19)



### กองทุนเงินทดแทน

เป็นการประกันสังคมภาคบังคับที่นายจ้างสถานประกอบการที่มีความเสี่ยงต่อความปลอดภัย จ่ายเงินสมทบฝ่ายเดียวตามประเภทกิจการที่มีความเสี่ยง จำนวน 4,212 แห่ง ลูกจ้าง 67,599 คน ให้ความคุ้มครองกรณีเจ็บป่วย ประสบอันตราย และเสียชีวิตเนื่องจากการทำงานให้กับลูกจ้าง

### การประกันสังคมตามมาตรา 40 ภาคสมัครใจ

เป็นการประกันสังคมที่รัฐบาลต้องการให้ประชาชนที่มีอายุ 15 - 60 ปี ไม่เป็นผู้ประกันตน ตามมาตรา 33 และ มาตรา 39 ซึ่งเป็นการประกันสังคมภาคบังคับ

### ไตรมาสที่ 4/2561 (ตุลาคม - ธันวาคม 2561)

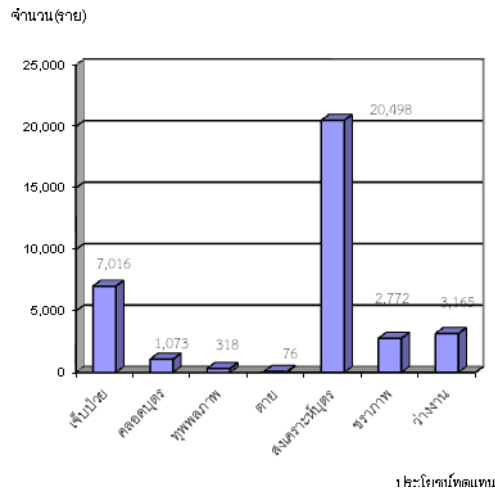
จำนวนผู้ประกันตน	มาตรา		
	33	39	40
นครศรีธรรมราช	39,739	10,420	33,105
สาขาทุ่งสง	20,772	4,325	16,272
สาขาสิชล	7,088	1,580	3,814
รวม	67,599	16,325	53,191

### การใช้บริการของกองทุนประกันสังคมจังหวัดนครศรีธรรมราช

จำนวนการใช้บริการของกองทุนประกันสังคม ตามประเภทของประโยชน์ทดแทน 7 กรณี ได้แก่ เจ็บป่วย คลอดบุตร ทูพพลภาพ ตาย สงเคราะห์บุตร ชราภาพ และว่างงาน พบว่าจำนวนผู้ใช้บริการทั้งสิ้น 18,964 ราย ซึ่งลดลงจากไตรมาสที่แล้ว 15,904 ราย สำหรับประเภทประโยชน์ทดแทนที่ผู้ประกันตนใช้บริการสูงสุดได้แก่ กรณีสงเคราะห์บุตรมีผู้ประกันตนใช้บริการ 7,662 ราย คิดเป็นร้อยละ 40.40 ของผู้ใช้บริการทั้งหมด รองลงมาได้แก่ กรณีเจ็บป่วย จำนวน 5,895 ราย คิดเป็นร้อยละ 31.09 กรณีว่างงาน จำนวน 2,081 คน คิดเป็นร้อยละ 10.97 และกรณีชราภาพ จำนวน 1,638 คน คิดเป็นร้อยละ 8.64 ตามลำดับ



**แผนภูมิ 11 ผู้ประกันตนในจังหวัดนครศรีธรรมราชที่ใช้บริการกองทุนประกันสังคม  
จำแนกตามประเภทประโยชน์ทดแทนไตรมาส 4 ปี 2561**



ที่มา : สำนักงานประกันสังคมจังหวัดนครศรีธรรมราช

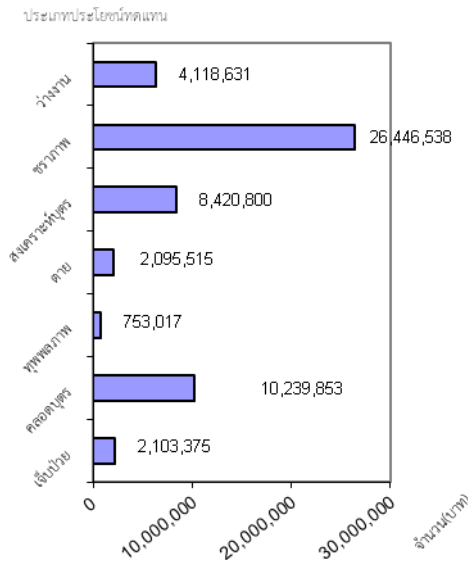
โดยเมื่อพิจารณาตามปริมาณการจ่ายเงินประโยชน์ทดแทน พบว่ามีการจ่ายเงินทั้งสิ้น 266,144,659.57 ล้านบาท โดยกรณีว่างงาน มีการจ่ายประโยชน์ทดแทนสูงสุด คือ 204,820,352.80 ล้านบาท คิดเป็นร้อยละ 76.96 รองลงมา คือ กรณีชราภาพ จ่ายประโยชน์ทดแทน 28,356,318.47 ล้านบาท คิดเป็นร้อยละ 10.65 และกรณีเจ็บป่วย จ่ายประโยชน์ทดแทน 14,568,495.90 ล้านบาท คิดเป็นร้อยละ 5.47

**การใช้บริการของกองทุนทดแทนเนื่องจากการทำงาน**

จำนวนการใช้บริการของกองทุนเงินทดแทนได้รับประโยชน์ทดแทน จำนวน 146 คน ผู้ประกันตนที่ใช้บริการสูงสุดได้แก่กรณีหยุดงานไม่เกิน 3 วัน มีจำนวน 82 คน คิดเป็นร้อยละ 56.16 ของผู้ใช้บริการทั้งหมด รองลงมาเป็นกรณีหยุดงานเกิน 3 วัน จำนวน 62 คน คิดเป็นร้อยละ 42.47 กรณีตาย จำนวน 1 คน คิดเป็นร้อยละ 0.68 และกรณีสูญเสียอวัยวะบางส่วน จำนวน 1 คน คิดเป็นร้อยละ 0.68 การจ่ายเงินประโยชน์ทดแทนทั้งสิ้น 876,306.30 บาท



**แผนภูมิ 12 การจ่ายเงินประโยชน์ทดแทนจังหวัดนครศรีธรรมราช  
จำแนกตามประเภทประโยชน์ทดแทน ไตรมาส 4 ปี 2561**



ที่มา : สำนักงานประกันสังคมจังหวัดนครศรีธรรมราช

**5.3 การเลิกจ้าง**

สถานประกอบการในจังหวัดนครศรีธรรมราช ที่เลิกกิจการมีทั้งสิ้น จำนวน 31 แห่ง และมีลูกจ้างที่ถูกเลิกจ้าง จำนวนทั้งสิ้น 57 คน ในไตรมาสที่ 4/2561 มีประเภทกิจการที่ถูกเลิกจ้าง 5 กิจการ

- (1) กิจการประเภทอื่นๆ จำนวน 22 แห่ง มีลูกจ้างที่ถูกเลิกจ้าง จำนวน 39 คน
- (2) ร้านอาหาร โรงแรม ห้องเช่า จำนวน 4 แห่ง มีลูกจ้างที่ถูกเลิกจ้าง จำนวน 7 คน
- (3) การค้าเครื่องใช้ไฟฟ้า ยานพาหนะ จำนวน 2 แห่ง มีลูกจ้างที่ถูกเลิกจ้าง จำนวน 6 คน
- (4) ร้านสินค้าเบ็ดเตล็ด การค้าอื่น ๆ จำนวน 2 แห่ง มีลูกจ้างที่ถูกเลิกจ้าง จำนวน 4 คน
- (5) การก่อสร้าง จำนวน 1 แห่ง มีลูกจ้างที่ถูกเลิกจ้าง จำนวน 1 คน

**ตารางที่ 8 ประเภทกิจการที่เลิกจ้าง/ลูกจ้างในจังหวัดนครศรีธรรมราชไตรมาส 4 ปี 2561**

ประเภทกิจการ	สปก*(แห่ง)	ลูกจ้าง(คน)
1. การค้าเครื่องใช้ไฟฟ้า ยานพาหนะ	2	6
2. ร้านสินค้าเบ็ดเตล็ด การค้าอื่น ๆ	2	4
3. ร้านอาหาร โรงแรม ห้องเช่า	4	7
4. การก่อสร้าง	1	1
5. อื่น ๆ	22	39
รวม	31	57

ที่มา : สำนักงานประกันสังคมจังหวัดนครศรีธรรมราช



ปัจจุบันจังหวัดนครศรีธรรมราช มีสถานพยาบาลในสังกัดประกันสังคมที่เป็นสถานพยาบาลของรัฐบาล จำนวน 5 แห่ง คือ

- (1) โรงพยาบาลมหาราชนครศรีธรรมราช
- (2) โรงพยาบาลทุ่งสง
- (3) โรงพยาบาลค่ายฉัตรรุฒ
- (4) โรงพยาบาลสิชล
- (5) โรงพยาบาลท่าศาลา

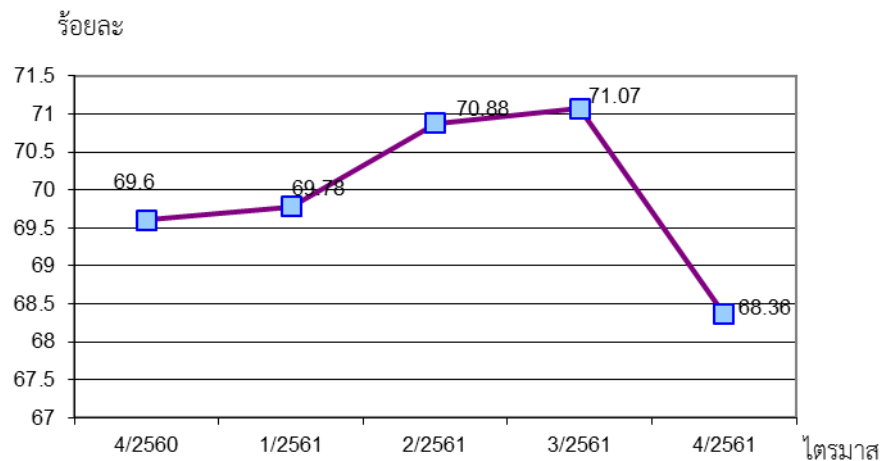


## ดัชนีชี้วัดภาวะแรงงาน

### 1. อัตราการมีส่วนร่วมในกำลังแรงงาน

อัตราการมีส่วนร่วมในกำลังแรงงาน เป็นตัวชี้วัดที่แสดงให้เห็นถึงสภาพกำลังแรงงานในตลาดแรงงานของจังหวัดนครศรีธรรมราช เมื่อเทียบกับประชากรวัยแรงงานทั้งหมด โดยคำนวณจากกำลังแรงงานในจังหวัดนครศรีธรรมราช เทียบกับประชากรที่มีอายุ 15 ปีขึ้นไปในจังหวัด พบว่าไตรมาส 4 ปี 2561 อัตราการมีส่วนร่วมในกำลังแรงงาน จังหวัดนครศรีธรรมราช มีอัตราร้อยละ 68.36 ลดลงเมื่อเทียบกับไตรมาสที่ 3 ปี 2561 ที่มีอัตรา 71.07 และเมื่อเทียบกับไตรมาสเดียวกันของปีที่ผ่านมาพบว่ามีอัตราลดลง ร้อยละ 1.24

#### แผนภูมิ 13 อัตราการมีส่วนร่วมในกำลังแรงงานจังหวัดนครศรีธรรมราช



ที่มา : สำนักงานสถิติจังหวัดนครศรีธรรมราช

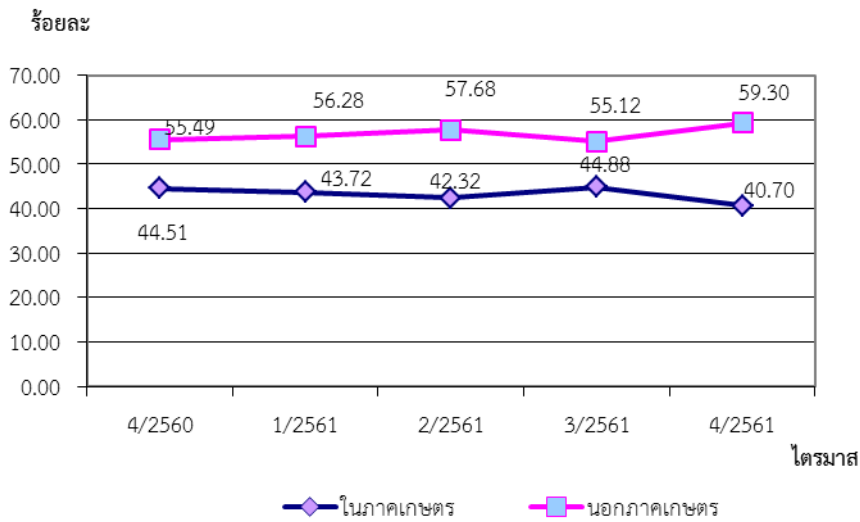
### 2. อัตราการจ้างงาน

อัตราการจ้างงานต่อกำลังแรงงาน เป็นตัวชี้วัดที่แสดงให้เห็นถึงภาวะการจ้างงานในตลาดแรงงานของจังหวัดนครศรีธรรมราช ว่ามีสัดส่วนมากน้อยเพียงใด สำหรับอัตราการจ้างงานในภาคเกษตรซึ่งคำนวณจากผู้มีงานทำในภาคเกษตรในจังหวัดนครศรีธรรมราช ต่อกำลังแรงงานที่มีงานทำในจังหวัดนครศรีธรรมราช ไตรมาส 4 ปี 2561 พบว่าอัตราการจ้างงานในภาคเกษตรจังหวัดนครศรีธรรมราช มีอัตราร้อยละ 40.70 ลดลงเมื่อเทียบกับไตรมาส 3 ปี 2561 ที่มีอัตราร้อยละ 44.88 และเมื่อเทียบกับไตรมาสเดียวกันของปีที่ผ่านมาพบว่า ลดลงจากไตรมาส 4 ปี 2560 ที่มีอัตราร้อยละ 44.51 ส่วนอัตราการจ้างงานนอกภาคเกษตร ไตรมาส 4 ปี 2561 มีอัตราร้อยละ 59.30 มีสัดส่วนเพิ่มขึ้นจากไตรมาส 3 ปี 2561 ที่มีอัตราร้อยละ 55.49 และลดลงจากไตรมาสเดียวกันของปีที่ผ่านมา ซึ่งมีอัตราร้อยละ 69.60





### แผนภูมิ 14 อัตราการจ้างงานใน/นอภาคเกษตรของจังหวัดนครศรีธรรมราช

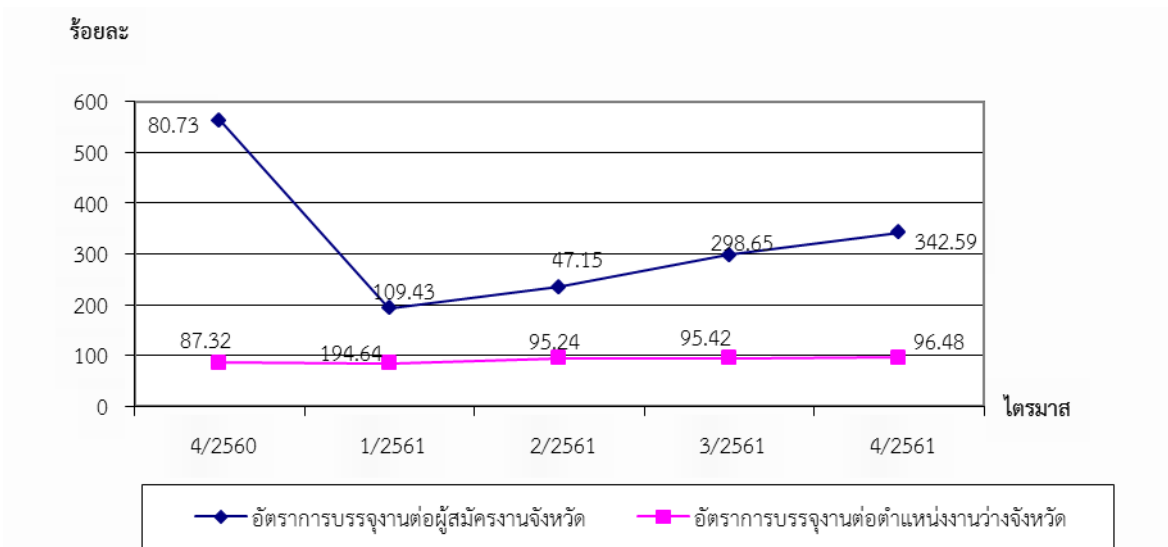


ที่มา : สำนักงานสถิติจังหวัดนครศรีธรรมราช

### 3. อัตราการบรรจุนงาน

อัตราการบรรจุนงานของจังหวัดนครศรีธรรมราช ในแต่ละไตรมาส เป็นตัวชี้วัดที่แสดงให้เห็นถึงการเคลื่อนไหวของภาวะการด้านแรงงาน ซึ่งสามารถศึกษาวิเคราะห์จากตำแหน่งงานว่างและจำนวนผู้สมัครงาน มาวิเคราะห์จำนวนการบรรจุนงาน โดยอัตราการบรรจุนงานต่อผู้สมัครงาน คำนวณจากได้รับการบรรจุนงานในจังหวัด เทียบกับจำนวนผู้สมัครงานในจังหวัด สำหรับไตรมาส 4 ปี 2561 อยู่ที่อัตราร้อยละ 342.59 เพิ่มขึ้นจากไตรมาส ที่ผ่านมา คือ ไตรมาส 3 ปี 2561 ซึ่งมีอัตราร้อยละ 298.65 และเมื่อเปรียบเทียบกับไตรมาสเดียวกันของปีที่ผ่านมา พบว่ามีอัตราการบรรจุนงานเพิ่มขึ้นร้อยละ 109.43 และในไตรมาส 4 ปี 2561 มีอัตราการบรรจุนงานต่อตำแหน่งงาน ว่างอยู่ที่ร้อยละ 96.48

แผนภูมิ 15 อัตราการบรรจุนงานของจังหวัดนครศรีธรรมราช



ที่มา : สำนักงานจัดหางานจังหวัดนครศรีธรรมราช

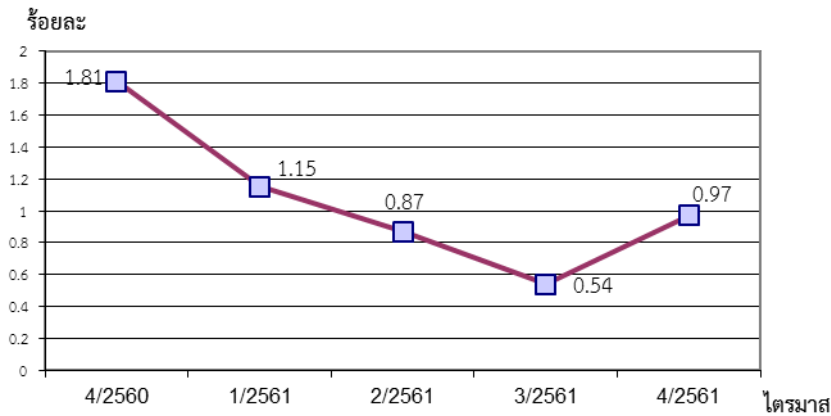
หมายเหตุ \*\* เนื่องจากเป็นผลจากรายงานผลการปฏิบัติงานในประเทศ ซึ่งสรุปมาจากระบบสารสนเทศการจัดหางานในประเทศ ซึ่งผู้ลงทะเบียนสมัครงาน หมายถึง คนใหม่ที่เข้ามาในระบบ ทำให้คนใหม่มีจำนวนน้อย ส่วนการบรรจุนงาน เป็นผลมาจากทั้งคนใหม่และคนเก่า ที่มีการบรรจุไปในห้วงเวลาดังกล่าว\*\*

4. อัตราการว่างงาน

อัตราการว่างงานในจังหวัดนครศรีธรรมราช มีการปรับตัวเพิ่มขึ้นหรือลดลงตามปัจจัยหลักต่าง ๆ เช่น เศรษฐกิจ ฤดูกาลต่างๆ และจำนวนผู้สำเร็จการศึกษา โดยคำนวณจากจำนวนผู้ไม่มีงานทำในจังหวัดเทียบกับกำลังแรงงานของจังหวัด ซึ่งจังหวัดนครศรีธรรมราช ถือได้ว่าจำนวนผู้ไม่มีงานทำมีน้อย เมื่อเทียบกับกำลังแรงงานของจังหวัด ในไตรมาส 4 ปี 2561 พบว่าอัตราการว่างงานมีอัตราร้อยละ 0.97 โดยเปรียบเทียบกับไตรมาสที่ผ่านมา จะพบว่าอัตราการว่างงานมีสัดส่วนเพิ่มขึ้นจากไตรมาส 3 ปี 2561 ที่มีร้อยละ 0.54 และเมื่อเปรียบเทียบกับไตรมาสเดียวกันของปีที่ผ่านมาปรากฏว่าอัตราการว่างงานลดลง ร้อยละ 0.84



### แผนภูมิ 16 อัตราการว่างงานของจังหวัดนครศรีธรรมราช

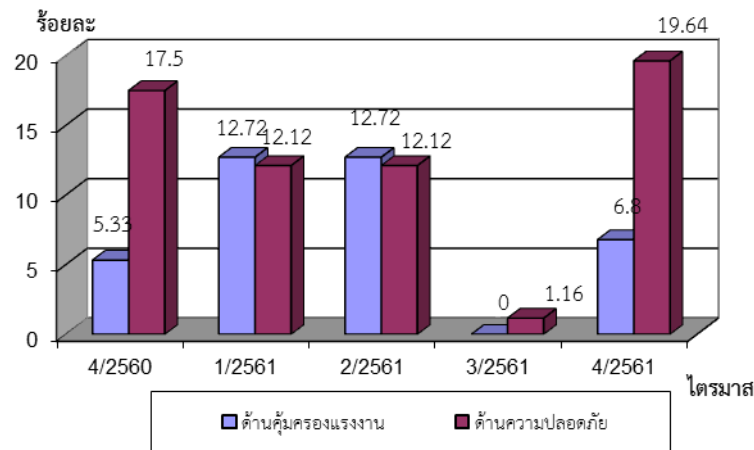


ที่มา : สำนักงานสถิติจังหวัดนครศรีธรรมราช

#### 5. อัตราการไม่ปฏิบัติตามข้อกำหนดของสถานประกอบการ

อัตราการไม่ปฏิบัติตามข้อกำหนดของสถานประกอบการ เป็นตัวชี้วัดอย่างหนึ่งที่สถานประกอบการ หรือนายจ้างไม่ใส่ใจต่อข้อกำหนดหรือไม่ให้ความสำคัญในเรื่องคุณภาพชีวิตของลูกจ้าง หรือบางสถานประกอบการอาจจะไม่ทราบก็ตาม ซึ่งถือว่าส่งผลกระทบต่อสังคมโดยรวม สำหรับการดำเนินการของเจ้าหน้าที่ในจังหวัดนครศรีธรรมราช ส่วนใหญ่เป็นการให้คำแนะนำเพื่อปฏิบัติให้ถูกต้องในครั้งต่อไป อัตราการไม่ปฏิบัติตามข้อกำหนดของสถานประกอบการ แยกเป็นการไม่ปฏิบัติตามข้อกำหนดคุ้มครองแรงงาน และการไม่ปฏิบัติตามข้อกำหนดความปลอดภัยพบว่า อัตราการไม่ปฏิบัติตามข้อกำหนดคุ้มครองแรงงานของสถานประกอบการในจังหวัด โดยคำนวณจากสถานประกอบการที่ทำผิดกฎหมายคุ้มครองแรงงานในจังหวัดต่อจำนวนสถานประกอบการที่ผ่านการตรวจคุ้มครองแรงงานในจังหวัด ไตรมาสที่ 4 ปี 2561 มีอัตราร้อยละ 6.80 เพิ่มขึ้นจากไตรมาสที่ 3 ปี 2561 แต่อัตราที่เพิ่มขึ้น หรือลดลงของสถานประกอบการที่ทำผิดกฎหมายคุ้มครองแรงงานและกฎหมายความปลอดภัย ต้องคำนึงถึงจำนวนสถานประกอบการที่ผ่านการตรวจของแต่ละไตรมาสด้วย

แผนภูมิ 17 อัตราการไม่ปฏิบัติตามข้อกำหนดคุ้มครองแรงงาน/กฎหมายความปลอดภัยในการทำงาน

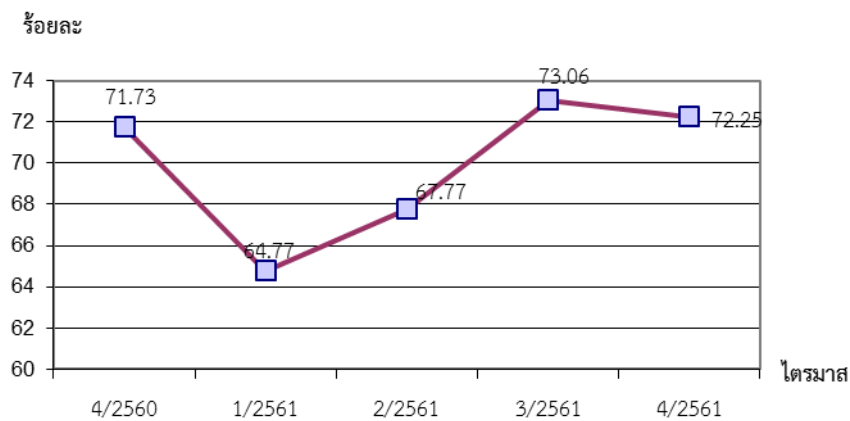


ที่มา : สำนักงานสวัสดิการและคุ้มครองแรงงาน

### 6. อัตราสถานประกอบการที่เข้าสู่ระบบประกันสังคม

อัตราสถานประกอบการที่เข้าสู่ระบบประกันสังคมจังหวัดนครศรีธรรมราช ซึ่งคำนวณจากสถานประกอบการที่อยู่ในระบบประกันสังคมเทียบกับจำนวนสถานประกอบการทั้งหมดในจังหวัด พบว่ามีการเปลี่ยนแปลงอยู่ตลอดเวลา โดยในไตรมาส 4 ปี 2561 อยู่ที่อัตราร้อยละ 72.25 ลดลงจากไตรมาสที่ผ่านมา คือไตรมาส 3 ปี 2561 ซึ่งมีอัตราร้อยละ 73.04 ลดลงร้อยละ 0.79

แผนภูมิ 18 อัตราสถานประกอบการที่เข้าสู่ระบบประกันสังคมในจังหวัดนครศรีธรรมราช



ที่มา : สำนักงานประกันสังคมจังหวัดนครศรีธรรมราช



# ตารางภาคผนวก



ตารางที่ 1 ประชากรจังหวัดนครศรีธรรมราช จำแนกตามเพศ และสถานภาพแรงงาน ไตรมาส 4 ปี 2561

หน่วย : คน

สถานภาพแรงงาน	Q4/2560	Q1/2561	Q2/2561	Q3/2561	Q4/2561		
					ชาย	หญิง	รวม
ประชากรรวม	1,556,468	1,556,903	1,547,797	1,556,903	771,530	788,903	1,560,433
ประชากรอายุ 15 ปีขึ้นไป	1,240,538	1,243,764	1,247,121	1,250,321	606,327	646,839	1,253,166
ผู้อยู่ในกำลังแรงงาน	863,392	867,955	883,983	888,614	484,072	372,633	856,705
กำลังแรงงานปัจจุบัน	863,392	867,955	883,983	888,614	484,072	372,633	856,705
- ผู้มีงานทำ	847,790	857,955	876,268	883,829	480,162	368,231	848,393
- ผู้ว่างงาน	15,602	10,000	7,715	4,785	3,910	4,402	8,312
กำลังแรงงานที่รอฤดูกาล	-	-	-	-	-	-	-
ผู้ไม่อยู่ในกำลังแรงงาน	377,146	375,809	363,138	361,707	122,255	274,206	396,461
- ทำงานบ้าน	159,784	139,289	149,033	130,365	10,170	131,350	141,520
- เรียนหนังสือ	72,774	80,174	72,711	76,175	32,503	50,295	82,798
- อื่น ๆ	144,587	156,347	141,394	155,167	79,582	92,561	172,143

ที่มา : สำนักงานสถิติจังหวัดนครศรีธรรมราช



ตารางที่ 2 ผู้มีงานทำจังหวัดนครศรีธรรมราช จำแนกตามประเภทอุตสาหกรรม ไตรมาส 3 ปี 2560 - ไตรมาส 4 ปี 2561 หน่วย : คน

ประเภทอุตสาหกรรม	Q3/2560	Q4/2560	Q1/2561	Q3/2561	4/2561		
					ชาย	หญิง	รวม
<b>ภาคเกษตรกรรม</b>							
1.เกษตรกรรม การล่าสัตว์ และการป่าไม้	406,699	377,329	375,138	396,651	213,302	132,025	345,327
<b>นอกภาคเกษตรกรรม</b>							
2. การทำเหมืองแร่ และเหมืองหิน	2,821	3,450	7,728	13,230	4,664	1,940	6,604
3. การผลิต	52,818	66,153	61,606	81,340	26,717	35,696	62,413
4. การไฟฟ้า ก๊าซ และการประปา	2,054	1,963	3,865	3,000	3,179	356	3,535
5. การจัดหา น้ำ บำบัดน้ำเสีย	2,972	366	1,514	1,252	192	1,080	1,272
6. การก่อสร้าง	68,101	56,984	60,597	58,186	57,019	8,389	65,408
7. การขายส่ง การขายปลีก การซ่อมแซมจักรยานยนต์ รถจักรยานยนต์ ของใช้ส่วนบุคคล และของใช้ในครัวเรือน	153,379	149,253	158,717	144,352	77,587	71,937	149,524
8. การขนส่ง สถานที่เก็บสินค้า และการคมนาคม	11,341	12,962	12,726	10,963	13,822	-	13,822
9. โรงแรม และอาหาร	46,765	58,715	61,970	62,594	21,444	48,117	69,561
10. ข้อมูลข่าวสารและการสื่อสาร	3,172	1,415	1,400	376	2,414	-	2,414
11. กิจกรรมทางการเงินและการประกันภัย	4,063	5,777	10,960	2,763	2,681	3,237	5,918
12. กิจกรรมอสังหาริมทรัพย์ การให้เช่า และกิจกรรมทางธุรกิจ	2,454	356	587	2,524	-	202	202
13. กิจกรรมทางวิชาชีพและเทคโนโลยี	2,580	5,880	1,305	350	328	1,939	2,267
14. กิจกรรมด้านบริหารและการสนับสนุน	7,053	8,178	4,016	5,031	6,000	2,861	8,861
15. การบริหารราชการ และการป้องกันประเทศ	28,467	27,769	32,180	33,468	14,230	11,126	25,356
16. การศึกษา	25,945	27,971	27,051	31,110	7,380	20,696	28,076
17. งานด้านสุขภาพ และงานสังคมสงเคราะห์	10,613	7,245	7,771	13,220	931	8,554	9,485
18. งานด้านศิลปะ ความบันเทิง นันทนาการ	6,440	4,315	2,340	2,279	1,868	2,695	4,563
19. กิจกรรมบริการด้านอื่นๆ	30,811	29,413	22,325	18,463	26,213	14,951	41,164
20. ลูกจ้างในครัวเรือนส่วนบุคคล	3,151	2,296	4,158	2,676	191	2,430	2,621
21. องค์การระหว่างประเทศ	-	-	-	-	-	-	-
22. ไม่ทราบ	-	-	-	-	-	-	-
<b>รวม</b>	<b>871,698</b>	<b>847,790</b>	<b>847,790</b>	<b>883,829</b>	<b>480,162</b>	<b>368,231</b>	<b>848,393</b>



ตารางที่ 3 ผู้มีงานทำจังหวัดนครศรีธรรมราช จำแนกตามอาชีพและเพศ ปี 2560 - ไตรมาส 4 ปี 2561

หน่วย : คน

ประเภทอาชีพ	Q4 /2560	Q1 /2561	Q2 /2561	Q3 /2561	Q4/2561		
					ชาย	หญิง	รวม
1. ผู้บัญญัติกฎหมายข้าราชการระดับอาวุโสและผู้จัดการ	10,272	21,663	15,829	18,451	8,351	7,258	15,609
2. ผู้ประกอบวิชาชีพด้านต่าง ๆ	37,241	38,308	27,697	33,522	7,268	30,348	37,616
3. ผู้ประกอบวิชาชีพด้านเทคนิคสาขาต่าง ๆ และอาชีพที่เกี่ยวข้อง	16,074	16,337	17,689	23,552	9,067	13,254	22,321
4. เสมียน	21,408	22,841	30,311	24,520	10,075	12,272	22,347
5. พนักงานบริการและพนักงานในร้านค้าและตลาด	182,505	16,337	193,368	174,161	65,682	115,909	181,591
6. ผู้ปฏิบัติงานที่มีฝีมือในด้านการเกษตรและการประมง	361,941	353,995	345,787	371,699	202,908	125,241	328,149
7. ผู้ปฏิบัติงานด้านความสามารถทางฝีมือและธุรกิจการค้าที่เกี่ยวข้อง	84,666	94,683	122,650	101,519	74,642	23,516	98,158
8. ผู้ปฏิบัติการโรงงานและเครื่องจักรและผู้ปฏิบัติงานด้านการประกอบ	38,338	38,120	37,592	45,928	28,586	5,652	34,238
9. อาชีพขั้นพื้นฐานต่าง ๆ ในด้านการขายและการให้บริการ	95,345	85,228	85,345	90,477	73,583	34,781	108,364
10. คนงานซึ่งมิได้จำแนกไว้ในหมวดอื่น	-	-	-	-	-	-	-
<b>รวม</b>	<b>871,698</b>	<b>21,663</b>	<b>876,268</b>	<b>883,829</b>	<b>480,162</b>	<b>368,231</b>	<b>848,393</b>

ที่มา : สำนักงานสถิติจังหวัดนครศรีธรรมราช





ตารางที่ 4 ผู้มีงานทำจังหวัดนครศรีธรรมราช จำแนกตามระดับการศึกษาและเพศ ไตรมาส 4 ปี 2561

หน่วย : พัน

ระดับการศึกษา	Q3/2560	Q4/2560	Q1/2561	Q2/2561	Q3/2561	Q4/2561		
						ชาย	หญิง	รวม
1. ไม่มีการศึกษา	10,174	10,137	9,706	10,450	9,368	5,509	3,451	8,960
2. ต่ำกว่าประถมศึกษา	163,787	167,765	170,933	170,760	169,687	83,477	81,374	164,851
3. ประถมศึกษา	231,037	215,100	229,483	225,320	169,687	136,468	85,247	221,715
4. มัธยมศึกษาตอนต้น	154,536	155,813	150,011	158,237	226,482	108,154	51,497	159,651
5. มัธยมศึกษาตอนปลาย	141,950	120,749	124,670	152,190	164,948	82,350	54,479	136,829
- สายสามัญ	104,254	90,114	91,426	105,833	108,596	62,807	37,967	100,774
- สายอาชีวศึกษา	37,696	30,635	33,244	46,357	36,216	62,807	37,967	100,774
- สายวิชาการศึกษา	-	-	-	-	-	-	-	-
6. มหาวิทยาลัย	166,364	173,916	172,421	156,370	164,370	63,330	91,530	154,860
- สายวิชาการ	84,631	98,398	104,669	91,334	91,495	37,125	52,983	90,108
- สายวิชาชีพ	60,549	56,400	44,617	45,893	55,613	21,446	23,361	44,807
- สายวิชาการศึกษา	21,184	19,118	23,135	19,143	17,262	4,759	15,186	19,945
7. การศึกษาอื่น ๆ	-	-	-	-	-	-	-	-
8. ไม่ทราบ	3,851	4,310	134	2,941	4,161	874	653	1,527
<b>รวม</b>	<b>871,698</b>	<b>847,790</b>	<b>857,955</b>	<b>876,268</b>	<b>883,829</b>	<b>480,162</b>	<b>368,231</b>	<b>848,393</b>

ที่มา : สำนักงานสถิติจังหวัดนครศรีธรรมราช



ตารางที่ 5 จำนวนตำแหน่งงานว่าง ผู้สมัครงาน และการบรรจุงานจังหวัดนครศรีธรรมราชจำแนกตามการศึกษา ไตรมาส 3 /2561 – ไตรมาส 4/2561

วุฒิการศึกษา	ไตรมาส 3 ปี 2561			ไตรมาส 4 ปี 2561		
	ตำแหน่งงานว่าง (อัตรา)	ผู้ลงทะเบียนสมัครงาน (อัตรา)	บรรจุงาน (อัตรา)	ตำแหน่งงานว่าง (อัตรา)	ผู้ลงทะเบียนสมัครงาน (อัตรา)	บรรจุงาน (อัตรา)
ประถมศึกษาและต่ำกว่า	102	16	42	186	5	13
มัธยมศึกษา	143	47	150	135	48	186
ปวช.	52	12	52	74	15	83
- พาณิชย	0	2	11	0	2	32
- ช่าง	0	1	10	0	0	10
- อื่นๆ	52	9	31	74	13	41
ปวส.	107	31	109	100	21	115
- พาณิชย	0	10	50	0	3	52
- ช่าง	0	5	22	0	2	24
- อื่นๆ	107	16	37	100	16	39
อนุปริญญา	3	0	1	1	0	3
ปริญญาตรี	291	117	312	271	126	340
ปริญญาโท	0	0	0	0	1	0
ปริญญาเอก	0	0	0	0	0	0
อื่นๆ	0	0	0	0	0	0
<b>รวม</b>	<b>698</b>	<b>223</b>	<b>666</b>	<b>767</b>	<b>216</b>	<b>740</b>

ที่มา : สำนักงานจัดหางานจังหวัดนครศรีธรรมราช



ตารางที่ 6 จำนวนตำแหน่งงานว่าง ผู้สมัครงาน และการบรรจุงานจังหวัดนครศรีธรรมราช จำแนกตามอาชีพ ไตรมาส 3 /2561 – ไตรมาส 4/2561

ประเภทอาชีพ	ไตรมาส 3 ปี 2561			ไตรมาส 4 ปี 2561		
	ตำแหน่งงานว่าง (อัตรา)	ผู้ลงทะเบียนสมัครงาน (อัตรา)	บรรจุงาน (อัตรา)	ตำแหน่งงานว่าง (อัตรา)	ผู้ลงทะเบียนสมัครงาน (อัตรา)	บรรจุงาน (อัตรา)
1. ผู้บัญญัติกฎหมายข้าราชการระดับอาวุโส ผู้จัดการ	7	3	7	0	9	8
2. ผู้ประกอบวิชาชีพด้านต่างๆ	60	19	41	12	29	27
3. ช่างเทคนิคและผู้ปฏิบัติงานที่เกี่ยวข้อง	92	29	91	56	151	148
4. เสมียน เจ้าหน้าที่	206	91	202	70	198	194
5. พนักงานบริการพนักงานขายในร้านค้าและตลาด	195	41	189	49	265	253
6. ผู้ปฏิบัติงานฝีมือด้านการเกษตรและประมง (แปรรูปขั้นพื้นฐาน)	0	0	0	0	0	0
7. ผู้ปฏิบัติงานโดยใช้ฝีมือในธุรกิจต่างๆ	21	11	21	8	33	32
8. ผู้ปฏิบัติงานในโรงงานผู้ควบคุมเครื่องจักรและ ผู้ปฏิบัติงานด้านการประกอบการ	14	8	14	10	17	17
9. อาชีพงานพื้นฐาน	103	21	101	11	65	61
10. ผู้ฝึกงาน	0	0	0	0	0	0
<b>รวม</b>	<b>698</b>	<b>223</b>	<b>666</b>	<b>216</b>	<b>767</b>	<b>740</b>

ที่มา : สำนักงานจัดหางานจังหวัดนครศรีธรรมราช



ตารางที่ 7 แสดงจำนวนตำแหน่งงานว่างและการบรรจุงานจังหวัดนครศรีธรรมราช จำแนกตามประเภทอุตสาหกรรม ไตรมาส 3/2561 – ไตรมาส 4/2561

ประเภทอุตสาหกรรม	ไตรมาส 3/2561		ไตรมาส 4/2561	
	ตำแหน่งงานว่าง (อัตรา)	บรรจุงาน (คน)	ตำแหน่งงานว่าง (อัตรา)	บรรจุงาน (คน)
รวมภาคเกษตรกรรม				
A เกษตรกรรมป่าไม้ และการทำประมง	8	7	5	5
รวมนอกภาคเกษตรกรรม				
B การทำเหมืองแร่และเหมืองหิน	4	4	4	4
C การผลิต	101	100	113	108
D การไฟฟ้า ก๊าซ ไอน้ำ และระบบการปรับอากาศ	2	2	1	1
E การจัดหา น้ำ การจัดการน้ำเสียและของเสียรวมถึงกิจกรรมที่เกี่ยวข้อง	0	0	2	2
F การก่อสร้าง	15	15	22	22
G การขายส่ง การขายปลีก การซ่อมแซมยานยนต์รถจักรยานยนต์	188	173	230	222
H การขนส่งสถานที่เก็บสินค้า	29	28	37	36
I ที่พักแรมและบริการด้านอาหาร	94	92	88	87
J ข้อมูลข่าวสารและการสื่อสาร	20	20	22	21
K กิจกรรมทางการเงินและการประกันภัย	25	25	39	39
L กิจกรรมเกี่ยวกับอสังหาริมทรัพย์	6	6	15	14
M กิจกรรมวิชาชีพ วิทยาศาสตร์ และกิจกรรมทางวิชาการ	18	18	37	33
N กิจกรรมการบริหารและบริการสนับสนุน	63	61	60	59
O การบริหารราชการ การป้องกันประเทศ และการประกันสังคมภาคบังคับ	31	31	35	34
P การศึกษา	42	42	23	22
Q กิจกรรมด้านสุขภาพและงานสังคมสงเคราะห์	16	37	21	19
R ศิลปะ ความบันเทิงและนันทนาการ	2	2	8	8
S กิจกรรมการบริการด้านอื่น ๆ	4	3	4	3
T กิจกรรมการจ้างงานในครัวเรือน กิจกรรมการผลิตสินค้าและบริการที่ทำขึ้นเองเพื่อใช้ในครัวเรือน ซึ่งไม่สามารถจำแนกกิจกรรมได้อย่างชัดเจน	0	0	1	1
U กิจกรรมขององค์การระหว่างประเทศและภาคีสมาชิก	0	0	0	0
ไม่ระบุประเภทอุตสาหกรรม	-	-	-	-
รวม	668	666	767	740



ตารางที่ 8 จำนวนตำแหน่งงานว่าง ผู้สมัครงาน และการบรรจุงานจังหวัดนครศรีธรรมราช จำแนกตามอายุ ไตรมาส 3/2561 – ไตรมาส 4/2561

ช่วงอายุ (ปี)	ไตรมาส 3 ปี 2561						ไตรมาส 4 ปี 2561					
	ตำแหน่งงานว่าง		ผู้ลงทะเบียนสมัครงาน		บรรจุงาน		ตำแหน่งงานว่าง		ผู้ลงทะเบียนสมัครงาน		บรรจุงาน	
	อัตรา	ร้อยละ	คน	ร้อยละ	คน	ร้อยละ	อัตรา	ร้อยละ	คน	ร้อยละ	คน	ร้อยละ
15-17	0	0.00	0	0.00	0	0.00	0	0.00	0	0.00	0	0.00
18-24	359	51.43	131	58.74	135	20.27	109	50.46	435	56.71	159	21.49
25-29	194	27.79	44	19.73	281	42.19	70	32.41	199	25.95	288	38.92
30-39	106	15.19	28	12.56	174	26.13	26	12.04	106	13.82	256	34.59
40-49	26	3.72	10	4.48	52	7.81	8	3.70	20	2.61	30	4.05
50-59	6	0.86	5	2.24	19	2.85	3	1.39	6	0.78	6	0.81
60 ปีขึ้นไป	7	1.00	5	2.24	5	0.75	0	0.00	1	0.13	1	0.14
รวม	698	100.00	223	100.00	666	100.00	216	100.00	767	100.00	740	100.00

ที่มา : สำนักงานจัดหางานจังหวัดนครศรีธรรมราช



ตารางที่ 9 จำนวนลูกจ้าง/พนักงานปัจจุบันในจังหวัดนครศรีธรรมราช ปี 2559

สาขาวิชา	Unskilled		Semi-Unskilled		Skilled		Highly-skilled		Professional		รวม	
	แรงงานไร้ฝีมือ		แรงงานกึ่งฝีมือ		แรงงานฝีมือ		แรงงานฝีมือระดับสูง		ผู้เชี่ยวชาญ/ผู้บริหาร			
	2558	2559	2558	2559	2558	2559	2558	2559	2558	2559	2558	2559
ต่ำกว่า ม.3	-	10,038	-	9,857	-	4,739	-	280	-	323	-	25,237
ม.3	-	2,730	-	3,969	-	1,520	-	64	-	19	-	8,302
ม.6	-	1,206	-	2,296	-	2,048	-	177	-	193	-	5,920
ปวช.	-	528	-	969	-	766	-	63	-	14	-	2,340
ปวส./อนุปริญญา	-	75	-	885	-	3,171	-	423	-	46	-	4,600
ปริญญาตรี	-	76	-	279	-	2,834	-	1,125	-	684	-	4,998
ปริญญาโท	-	-	-	4	-	6	-	38	-	93	-	141
ปริญญาเอก	-	-	-	-	-	-	-	2	-	5	-	7
รวม	-	14,653	-	18,259	-	15,084	-	2,172	-	1,377	-	51,545

ที่มา : สำนักงานแรงงานจังหวัดนครศรีธรรมราช

หมายเหตุ: ประมาณการจากการสำรวจ Demand – Supply ภายใต้โครงการแผนพัฒนากำลังคนของประเทศไทยเพื่อเพิ่มขีดความสามารถในการแข่งขันของประเทศ



ตารางที่ 10 ความต้องการแรงงานจำแนกตามประเภทอุตสาหกรรม (สาขาการผลิต) ลักษณะความต้องการแรงงาน และเพศ จังหวัดนครศรีธรรมราช ปี 2559

ประเภทอุตสาหกรรม	รวม			แทนคนเก่าที่ออกไป			ตำแหน่งใหม่		
	รวม	ชาย	หญิง	รวม	ชาย	หญิง	รวม	ชาย	หญิง
1. การเลี้ยงสัตว์บกและสัตว์น้ำ	9	6	3	4	2	2	5	4	1
2. อาหารและอาหารสัตว์	239	90	149	140	74	66	99	16	83
3. สิ่งทอและเครื่องนุ่งห่ม	1	1	-	-	-	-	1	1	-
4. รองเท้าและเครื่องหนัง	-	-	-	-	-	-	-	-	-
5. อัญมณีและเครื่องประดับ	-	-	-	-	-	-	-	-	-
6. ไม้และเครื่องเรือน	58	36	22	39	24	15	19	12	7
7. กระดาษและผลิตภัณฑ์กระดาษ	-	-	-	-	-	-	-	-	-
8. ปิโตรเลียม	14	8	6	10	4	6	4	4	-
9. ปิโตรเคมี	6	1	5	4	1	3	2	-	2
10. เคมี	-	-	-	-	-	-	-	-	-
11. ยางพาราและผลิตภัณฑ์ยาง	273	163	110	263	158	105	10	5	5
12. ผลิตภัณฑ์พลาสติก	20	10	10	20	10	10	-	-	-
13. เซรามิก และแก้ว	24	-	24	24	-	24	-	-	-
14. เหล็กและเหล็กกล้า	21	19	2	19	17	2	2	2	-
15. แม่พิมพ์	-	-	-	-	-	-	-	-	-
16. ไฟฟ้าและอิเล็กทรอนิกส์	40	32	8	24	18	6	16	14	2
17. ยานยนต์และชิ้นส่วน	549	305	244	488	277	211	61	28	33
18. อุตสาหกรรมการผลิตอื่นๆ	232	166	66	181	148	33	51	18	33
19. เหมืองแร่และเหมืองหิน	120	100	20	74	66	8	46	34	12
20. ก่อสร้าง	190	152	38	164	134	30	26	18	8
21. โลจิสติกส์	175	150	25	108	102	6	67	48	19
22. โรงแรม กภัตตาคารและร้านอาหาร	62	31	31	62	31	31	-	-	-
23. การท่องเที่ยว	-	-	-	-	-	-	-	-	-
24. ค้าส่ง ค้าปลีก	516	316	200	376	236	140	140	80	60
25. สถาบันการเงิน บริการด้านธุรกิจ	8	-	8	8	-	8	-	-	-
26. โรงพยาบาล บริการสุขภาพ	47	12	35	47	12	35	-	-	-
27. อสังหาริมทรัพย์ การให้เช่า	14	14	-	14	14	-	-	-	-
28. การบริการอื่นๆ	408	324	84	358	281	77	50	43	7
<b>ผลรวม</b>	<b>3,026</b>	<b>1,936</b>	<b>1,090</b>	<b>2,427</b>	<b>1,609</b>	<b>818</b>	<b>599</b>	<b>327</b>	<b>272</b>

ที่มา : สำนักงานแรงงานจังหวัดนครศรีธรรมราช

(หมายเหตุ: ประมาณการจากการสำรวจ Demand – Supply ภายใต้โครงการแผนพัฒนากำลังคนของประเทศไทยเพื่อเพิ่มขีดความสามารถในการแข่งขันของประเทศ)



ตารางที่ 11 การเข้าออกจางานของลูกจ้างในจังหวัดนครศรีธรรมราช จำแนกตามอุตสาหกรรม ปี 2559

อุตสาหกรรม	ลูกจ้างเข้างาน			ลูกจ้างออกจางาน				
	แทนคนเก่าที่ ออกไป	ตำแหน่งงานใหม่	รวม	ลาออก	ให้ออกเพราะ ลดงาน	ให้ออกเพราะทำผิด	ให้ออกเพราะ เหตุผลอื่น ๆ	รวม
1. การเลี้ยงสัตว์บกและสัตว์น้ำ	4	5	9	6	-	-	6	6
2. อาหารและอาหารสัตว์	140	99	239	88	-	-	2	90
3. สิ่งทอและเครื่องนุ่งห่ม	-	1	1	5	5	-	-	5
4. รองเท้าและเครื่องหนัง	-	-	-	-	-	-	-	-
5. อัญมณีและเครื่องประดับ	-	-	-	-	-	-	-	-
6. ไม้และเครื่องเรือน	39	19	58	22	-	-	-	22
7. กระดาษและผลิตภัณฑ์กระดาษ	-	-	-	-	-	-	-	-
8. ปิโตรเลียม	10	4	14	10	-	-	-	-
9. ปิโตรเคมี	4	2	6	4	-	-	-	-
10. เคมี	-	-	-	-	-	-	-	-
11. ยางพาราและผลิตภัณฑ์ยาง	263	10	273	253	-	-	-	-
12. ผลิตภัณฑ์พลาสติก	20	-	20	-	-	-	-	-
13. เซรามิก และแก้ว	24	-	24	-	-	-	-	-
14. เหล็กและเหล็กกล้า	19	2	21	7	-	-	-	-
15. แม่พิมพ์	-	-	-	-	-	-	-	-
16. ไฟฟ้าและอิเล็กทรอนิกส์	24	16	40	12	-	-	-	-
17. ยานยนต์และชิ้นส่วน	488	61	549	370	20	5	-	25
18. อุตสาหกรรมการผลิตอื่นๆ	181	51	232	97	-	-	-	-
19. เหมืองแร่และเหมืองหิน	74	46	120	50	-	-	-	-
20. ก่อสร้าง	164	26	190	152	-	-	-	-
21. โลจิสติกส์	108	67	175	105	-	64	-	64
22. โรงแรม กภัตตาคารและร้านอาหาร	62	-	62	47	-	-	-	-
23. การท่องเที่ยว	-	-	-	1	-	-	-	-
24. ค้าส่ง ค้าปลีก	376	140	516	368	-	12	-	12
25. สถาบันการเงิน บริการด้านธุรกิจ	8	-	8	-	-	-	-	-
26. โรงพยาบาล บริการสุขภาพ	47	-	47	39	-	-	-	-
27. อสังหาริมทรัพย์ การให้เช่า	14	-	14	-	-	-	-	-
28. การบริการอื่นๆ	358	50	408	182	-	-	-	-
<b>ผลรวม</b>	<b>2,427</b>	<b>599</b>	<b>3,026</b>	<b>1,818</b>	<b>25</b>	<b>81</b>	<b>8</b>	<b>224</b>

ที่มา : สำนักงานแรงงานจังหวัดนครศรีธรรมราช

(หมายเหตุ: ประมาณการจากการสำรวจ Demand – Supply ภายใต้โครงการแผนพัฒนากำลังคนของประเทศไทยเพื่อเพิ่มขีดความสามารถในการแข่งขันของประเทศ)





ตารางที่ 12 การขาดแคลนแรงงานในจังหวัดนครศรีธรรมราช จำแนกตามวุฒิการศึกษาและสาขาวิชาชีพ ปี 2559

สาขาอาชีพ	ต่ำกว่า ม.3	ม.3	ม.6	ปวช.	ปวส./ อนุปริญญา	ปริญญาตรี	สูงกว่าปริญญาตรี	รวม
พนักงานขายด้านไอที (ตัวแทนบริการไอที)	400	400	400	400	400	400	-	2,400
หัวหน้าและพนักงานทำความสะอาดประจำ ห้องพัก	50	-	-	-	-	-	-	50
พนักงานบัญชี	-	-	-	-	20	-	-	20
ช่างเครื่องอิเล็กทรอนิกส์ , ช่างซ่อมเครื่อง อิเล็กทรอนิกส์	-	-	-	8	8	-	-	16
วิศวกรไฟฟ้าทั่วไป	-	-	-	-	-	3	-	3
นักการตลาด , เจ้าหน้าที่การตลาด , เจ้าหน้าที่ส่งเสริมการขาย	-	-	-	-	3	-	-	3
ช่างเจียรโลหะ ช่างขัดเงาโลหะ และช่าง ลับเครื่องมืออื่น ๆ	-	3	-	-	-	-	-	3
นักเคมีทั่วไป	-	-	-	-	2	-	-	2
วิศวกรเครื่องกล (การเกษตร)	-	-	-	-	2	-	-	2
ช่างไฟฟ้าทั่วไป	-	-	-	2	-	-	-	2

ที่มา : สำนักงานแรงงานจังหวัดนครศรีธรรมราช

หมายเหตุ: ประมาณการจากการสำรวจ Demand – Supply ภายใต้โครงการแผนพัฒนากำลังคนของประเทศไทยเพื่อเพิ่มขีดความสามารถในการแข่งขันของประเทศ



ตารางที่ 13 จำนวนผู้สำเร็จการศึกษาระดับ ปวช. และ ปวส./อนุปริญญาในจังหวัดนครศรีธรรมราช จำแนกสาขาวิชาตาม ISCED ปีการศึกษา 2559

สาขาวิชา	ปวช.		ปวส./อนุปริญญา		รวม		รวม
	ชาย	หญิง	ชาย	หญิง	ชาย	หญิง	
เกษตรกรรม	-	-	-	-	-	-	-
คหกรรม	260	63	-	15	260	78	338
อุตสาหกรรม	1,089	1,030	-	575	1,089	2,119	3,208
พาณิชย์กรรม / บริหารธุรกิจ	1,184	177	-	77	1,184	254	1,438
ศิลปกรรม	26	12	-	-	26	12	38
อุตสาหกรรมการท่องเที่ยว	237	22	-	4	237	26	263
ประมง	3	1	-	-	3	1	4
เทคโนโลยีสารสนเทศ	-	-	-	-	-	-	-
สาขาอื่น ๆ	-	-	-	-	-	-	-
ผลรวม	2,799	1,305	-	671	2,799	2,490	5,289

ที่มา : สำนักงานแรงงานจังหวัดนครศรีธรรมราช

หมายเหตุ: ประมาณการจากการสำรวจ Demand – Supply ภายใต้โครงการแผนพัฒนากำลังคนของประเทศไทยเพื่อเพิ่มขีดความสามารถในการแข่งขันของประเทศ



ตารางที่ 14 จำนวนผู้สำเร็จการศึกษาตั้งแต่ระดับปริญญาตรีขึ้นไปในจังหวัดนครศรีธรรมราช จำแนกสาขาวิชาตาม ISCED ปีการศึกษา 2559

สาขาวิชา	ปริญญาตรี		ปริญญาโท		ปริญญาเอก		รวม		รวม
	ชาย	หญิง	ชาย	หญิง	ชาย	หญิง	ชาย	หญิง	
เกษตรกรรม ประมง วนศาสตร์	-	-	-	-	-	-	-	-	-
วิทยาศาสตร์ เทคโนโลยี อุตสาหกรรม	-	-	-	-	-	-	-	-	-
วิศวกรรม สถาปัตยกรรม	-	-	-	-	-	-	-	-	-
พาณิชยกรรม บริหารธุรกิจ เศรษฐศาสตร์	11	15	7	8			18	23	41
มนุษยศาสตร์ สังคมศาสตร์ อักษรศาสตร์	173	58	-	-	3	-	176	58	234
นิเทศศาสตร์ วารสารศาสตร์	-	-	-	-	-	4	-	4	4
สุขภาพ การแพทย์	-	-	-	-	-	-	-	-	-
คหกรรม บริการ การท่องเที่ยว	-	-	-	-	-	-	-	-	-
ศิลปกรรม จิตรกรรม มณฑนศิลป์	-	-	-	-	-	-	-	-	-
นิติศาสตร์	7	9	8	5	-	-	15	14	29
รัฐศาสตร์	199	76	-	-	-	-	199	76	275
การศึกษา	10	40	5	7			15	47	62
พลศึกษา	-	-	-	-	-	-	-	-	-
สาขาอื่น ๆ	11	30	67	13			78	43	121
ผลรวม	411	228	87	33	3	4	501	265	766

ที่มา : สำนักงานแรงงานจังหวัดนครศรีธรรมราช

หมายเหตุ: ประมาณการจากการสำรวจ Demand – Supply ภายใต้โครงการแผนพัฒนากำลังคนของประเทศไทยเพื่อเพิ่มขีดความสามารถในการแข่งขันของประเทศ



ตารางที่ 15 การตรวจแรงงานในจังหวัดนครศรีธรรมราช จำแนกตามขนาดสถานประกอบการ ไตรมาส 4 ปี 2561

ขนาดสถานประกอบการ	สถานประกอบการที่ผ่านการตรวจ (แห่ง)	ลูกจ้างที่ผ่านการตรวจ (คน)				ผลการตรวจ (แห่ง)		การดำเนินการของเจ้าหน้าที่ (แห่ง)				
		ชาย	หญิง	เด็ก	รวม	ถูกต้อง	ไม่ถูกต้อง	แนะนำ	ออกหนังสือเชิญพบ	ออกคำสั่งให้ดำเนินการ	เปรียบเทียบปรับ	ส่งเรื่องดำเนินคดี
1 - 4 คน	18	18	26	0	44	18	0	0	0	0	0	0
5 - 9 คน	25	63	107	1	171	25	0	0	0	0	0	0
10 - 19 คน	22	102	215	0	317	20	2	0	0	2	0	0
20 - 49 คน	23	369	339	0	708	20	3	0	0	3	0	0
50 - 99 คน	9	470	183	0	653	9	0	0	0	0	0	0
100 - 299 คน	6	446	289	0	735	4	2	0	0	2	0	0
300 - 499 คน	0	0	0	0	0	0	0	0	0	0	0	0
500 - 999 คน	0	0	0	0	0	0	0	0	0	0	0	0
1,000 คน <sup>+</sup>	0	0	0	0	0	0	0	0	0	0	0	0
รวม	103	1,467	1,159	1	2,628	96	7	0	0	7	0	0

ที่มา : สำนักงานสวัสดิการและคุ้มครองแรงงานจังหวัดนครศรีธรรมราช



ตารางที่ 16 การตรวจความปลอดภัยในการทำงานในจังหวัดนครศรีธรรมราช จำแนกตามขนาดสถานประกอบการ ไตรมาส 4 ปี 2561

ขนาดสถานประกอบการ	สถานประกอบการที่ผ่านการตรวจ (แห่ง)	ลูกจ้างที่ผ่านการตรวจ				ผลการตรวจ (แห่ง)		การดำเนินการของเจ้าหน้าที่					
		ชาย	หญิง	เด็ก	รวม	ปฏิบัติถูกต้อง	ปฏิบัติไม่ถูกต้อง	ออกคำสั่ง					
								แนะนำ	สั่งเอกสาร	พบ	ปรับปรุง	หยุดการใช้เครื่องจักร	ส่งเรื่องดำเนินคดี
1 - 4 คน	2	2	3	0	5	2	0	0	0	0	0	0	0
5 - 9 คน	11	22	51	0	73	10	1	0	0	0	1	0	1
10 - 19 คน	19	127	126	0	253	17	2	0	0	0	2	0	2
20 - 49 คน	13	295	127	0	422	8	5	0	0	0	5	0	5
50 - 99 คน	7	368	163	0	531	5	2	0	0	0	2	0	2
100 - 299 คน	4	303	261	0	564	3	1	0	0	0	1	0	1
300 - 499 คน	0	0	0	0	0	0	0	0	0	0	0	0	0
500 - 999 คน	0	0	0	0	0	0	0	0	0	0	0	0	0
1,000 คน <sup>+</sup>	0	0	0	0	0	0	0	0	0	0	0	0	0
<b>รวม</b>	<b>56</b>	<b>1,117</b>	<b>731</b>	<b>0</b>	<b>1,848</b>	<b>45</b>	<b>11</b>	<b>0</b>	<b>0</b>	<b>0</b>	<b>11</b>	<b>0</b>	<b>11</b>

ที่มา : สำนักงานสวัสดิการและคุ้มครองแรงงานจังหวัดนครศรีธรรมราช



ตารางที่ 17 การตรวจความปลอดภัยในการทำงานจังหวัดนครศรีธรรมราช จำแนกตามอุตสาหกรรม ไตรมาสที่ 4 ปี 2561

ประเภทอุตสาหกรรม	สปก. ที่ผ่านการ ตรวจ(แห่ง)	ลูกจ้าง ที่ผ่านการ ตรวจ(คน)	ผลการตรวจ (แห่ง)		การดำเนินการของเจ้าหน้าที่ (แห่ง)					ส่งเรื่องดำเนินคดี
			ปฏิบัติ ถูกต้อง	ปฏิบัติไม่ ถูกต้อง	ออกคำสั่ง					
					แนะนำ	ส่งเอกสาร	พบ	ปรับปรุง	หยุดการใช้ เครื่องจักร	
1. เกษตรกรรมการล่าสัตว์และการป่าไม้	0	0	0	0	0	0	0	0	0	0
2. การประมง	1	94	0	1	0	0	0	1	0	0
3. การทำเหมืองแร่และเหมืองหิน	1	48	1	0	0	0	0	0	0	0
4. การผลิต	11	750	8	3	0	0	0	3	0	0
5. การไฟฟ้าก๊าซและการประปา	0	0	0	0	0	0	0	0	0	0
6. การก่อสร้าง	4	98	2	2	0	0	0	2	0	0
7. การขายส่ง การขายปลีก การซ่อมแซม ยานยนต์ รถจักรยานยนต์ของใช้ส่วนบุคคล และของใช้ในครัวเรือน	24	476	21	3	0	0	0	3	0	0
8. โรงแรม และภัตตาคาร	2	47	2	2	0	0	0	0	0	0
9. การขนส่ง สถานที่เก็บสินค้า และการ คมนาคม	7	224	6	1	0	0	0	1	0	0
10. การเป็นสื่อกลางทางการเงิน	2	28	2	0	0	0	0	0	0	0
11. กิจกรรมด้านอสังหาริมทรัพย์ การให้เช่า และกิจกรรมทางธุรกิจ	3	35	2	1	0	0	0	1	0	0
12. การบริหารราชการ และการป้องกัน ประเทศรวมทั้งการประกันสังคมภาคบังคับ	0	0	0	0	0	0	0	0	0	0
13. การศึกษา	0	0	0	0	0	0	0	0	0	0
14. งานด้านสุขภาพ และงานสังคม สงเคราะห์	0	0	0	0	0	0	0	0	0	0
15. กิจกรรมด้านบริการชุมชน สังคมและ การบริการส่วนบุคคลอื่น ๆ	0	0	0	0	0	0	0	0	0	0
16. ลูกจ้างในครัวเรือนส่วนบุคคล	0	0	0	0	0	0	0	0	0	0
17. องค์การระหว่างประเทศ และองค์การ ต่างประเทศอื่น ๆ และสมาชิก	0	0	0	0	0	0	0	0	0	0
18.ไม่ทราบ	0	0	0	0	0	0	0	0	0	0
<b>รวม</b>	<b>55</b>	<b>1,800</b>	<b>44</b>	<b>11</b>	<b>0</b>	<b>0</b>	<b>0</b>	<b>11</b>	<b>0</b>	<b>0</b>

ที่มา : สำนักงานสวัสดิการและคุ้มครองแรงงานจังหวัดนครศรีธรรมราช



ตารางที่ 18 การฝึกเตรียมเข้าทำงาน การฝึกยกระดับฝีมือแรงงาน และการทดสอบมาตรฐานฝีมือแรงงาน  
ในจังหวัดนครศรีธรรมราช จำแนกตามกลุ่มอาชีพ ไตรมาส 4 ปี 2561

กลุ่มอาชีพ	การฝึกเตรียม เข้าทำงาน				การยกระดับ ฝีมือแรงงาน				การทดสอบมาตรฐาน ฝีมือแรงงานแห่งชาติ				การฝึก อาชีพเสริม			
	ผู้เข้ารับ การฝึก	ร้อยละ	ผู้ผ่าน การฝึก	ร้อยละ	ผู้เข้ารับ การฝึก	ร้อยละ	ผู้ผ่าน การฝึก	ร้อยละ	ผู้เข้ารับ การ ทดสอบ	ร้อยละ	ผู้ผ่าน การ ทดสอบ	ร้อยละ	ผู้เข้ารับ การฝึก	ร้อยละ	ผู้ผ่าน การฝึก	ร้อยละ
1.อุตสาหกรรมโลจิสติกส์	-	-	-	-	101	80.16	101	81.45	-	-	-	-	-	-	-	-
2.อุตสาหกรรมยานยนต์สมัยใหม่	-	-	-	-	-	-	-	-	-	-	-	-	-	-	-	-
3.อุตสาหกรรมอิเล็กทรอนิกส์	-	-	-	-	-	-	-	-	-	-	-	-	-	-	-	-
4.อุตสาหกรรมแปรรูปอาหาร	-	-	-	-	-	-	-	-	-	-	-	-	-	-	-	-
5.อุตสาหกรรมเกษตรและ เทคโนโลยีชีวภาพ	-	-	-	-	-	-	-	-	-	-	-	-	-	-	-	-
6.อุตสาหกรรมบริการแพทย์ครบวงจร	-	-	-	-	25	19.84	23	18.55	-	-	-	-	-	-	-	-
7.โครงการพัฒนาฝีมือแรงงานเพื่อ รองรับการเปลี่ยนแปลงเทคโนโลยี ของภาคอุตสาหกรรมและบริการ Thailand 4.0	19	100	-	-	-	-	-	-	-	-	-	-	-	-	-	-
8. โครงการ ฝึกอบรมแรงงาน กลุ่มเป้าหมายเฉพาะให้มีทักษะใน การประกอบอาชีพ	-	-	-	-	-	-	-	-	-	-	-	-	83	57.64	45	42.45
9. โครงการ ฝึกอบรมแรงงาน ผู้สูงอายุให้มีทักษะในการประกอบ อาชีพ	-	-	-	-	-	-	-	-	-	-	-	-	61	42.36	61	57.55
10. พนักงานนวดไทย ระดับ 1	-	-	-	-	-	-	-	-	25	28.09	25	64.10	-	-	-	-
11. ช่างไฟฟ้าภายในอาคาร ระดับ 1	-	-	-	-	-	-	-	-	64	71.64	14	35.90	-	-	-	-
<b>รวม</b>	<b>19</b>	<b>100</b>	<b>-</b>	<b>-</b>	<b>126</b>	<b>100</b>	<b>124</b>	<b>100</b>	<b>89</b>	<b>100</b>	<b>39</b>	<b>100</b>	<b>144</b>	<b>100</b>	<b>106</b>	<b>100</b>



ตารางที่ 19 จำนวนสถานประกอบการและลูกจ้างที่ขึ้นทะเบียนประกันสังคมจังหวัดนครศรีธรรมราช  
จำแนกตามประเภทอุตสาหกรรมไตรมาส 4 ปี 2561

ประเภทอุตสาหกรรม	จำนวน	
	สปก.(แห่ง)	ผปต.(คน)
1. การทำเหมืองแร่และเหมืองหิน	335	8,101
2. การผลิต	398	11,197
3. การไฟฟ้า ก๊าซและการประปา	61	433
4. การก่อสร้าง	157	1,928
5. การขายส่ง การขายปลีก การซ่อมแซมยานยนต์ รถจักรยานยนต์ ของใช้ส่วนบุคคล และของใช้ในครัวเรือน	1,226	12,640
6. โรงแรมและภัตตาคาร	222	1,639
7. การขนส่ง สถานที่เก็บสินค้าและการคมนาคม	79	736
8. การเป็นสื่อกลางทางการเงิน	56	273
9. กิจกรรมด้านอสังหาริมทรัพย์การให้เช่าและกิจกรรมทางธุรกิจ	30	135
10. การบริหารราชการ และการป้องกันประเทศ รวมทั้งการประกันสังคมภาคบังคับ	157	3,783
11. การศึกษา	55	684
12. งานด้านสุขภาพและงานสังคมสงเคราะห์	70	1,058
13. กิจกรรมด้านบริการชุมชนสังคมและการบริการส่วนบุคคลอื่น ๆ	34	1,479
14. ลูกจ้างในครัวเรือนส่วนบุคคล	-	-
15. องค์การระหว่างประเทศและองค์การต่างประเทศอื่น ๆ และสมาชิก	-	-
16. ไม่ทราบ	163	3,678
รวม	3,043	47,764

ที่มา : สำนักงานประกันสังคมจังหวัดนครศรีธรรมราช

ตารางที่ 20 การจดทะเบียนของนิติบุคคลตั้งใหม่ตามหมวดธุรกิจจังหวัดนครศรีธรรมราช ไตรมาส 4 ปี 2561

รายงานสถานการณ์แรงงานจังหวัดนครศรีธรรมราช ไตรมาส 4 ปี 2561





อุตสาหกรรม	บริษัทจำกัด		ห้างหุ้นส่วนจำกัด		บริษัทมหาชนจำกัด		รวม	
	ราย	ล้านบาท	ราย	ล้านบาท	ราย	ล้านบาท	ราย	ล้านบาท
เกษตรกรรม การล่าสัตว์ และการป่าไม้								
การประมง								
การทำเหมืองแร่และเหมืองหิน								
การผลิต								
การไฟฟ้า แก๊ส และการประปา								
การก่อสร้าง	5	5.0	16	23.40			21	28.40
การขายส่ง การขายปลีก	11	16.60	14	17.35			25	33.95
โรงแรมและภัตตาคาร								
การขนส่ง สถานที่เก็บสินค้าและการคมนาคม	1	2.0	1	1.0			2	3.00
ตัวกลางทางการเงิน								
บริการด้านอสังหาริมทรัพย์	14	58.05	13	17.10			27	75.15
การบริหารราชการและการป้องกันประเทศรวมทั้งการประกันสังคมภาคบังคับ								
การศึกษา	1	5.0					1	5.0
การบริการด้านสุขภาพ								
การให้บริการชุมชน สังคมและบริการส่วนบุคคลอื่น ๆ								
ลูกจ้างในครัวเรือนส่วนบุคคล								
องค์การระหว่างประเทศและองค์การต่างประเทศอื่น ๆ และสมาชิก								
ไม่ทราบ								
รวม	32	86.65	44	58.85			76	145.5

ที่มา : สำนักงานพัฒนาธุรกิจการค้าจังหวัดนครศรีธรรมราช

### ตารางที่ 21 ตัวชี้วัดภาวะแรงงานจังหวัดนครศรีธรรมราช



	2/2560	3/2560	4/2560	1/2561	2/2561	3/2561	4/2561
อัตราการมีส่วนร่วมในกำลังแรงงานของจังหวัด	69.90	71.48	69.60	69.78	70.88	71.07	68.36
อัตราการจ้างงานในภาคเกษตรของจังหวัด	41.87	46.66	44.51	43.72	42.32	44.88	40.70
อัตราการจ้างงานนอกภาคเกษตรของจังหวัด	58.13	53.34	55.49	56.28	57.68	55.12	59.30
อัตราการว่างงานในจังหวัด	1.51	1.45	1.81	1.15	0.87	0.54	0.97
อัตราการบรรจุนานต่อผู้สมัครงานจังหวัด	47.15	85.49	564.07	193.49	235.39	298.65	342.59
อัตราการบรรจุนานต่อตำแหน่งงานว่างจังหวัด	120.03	24.89	86.14	84.97	95.24	95.42	96.48
อัตราการไม่ปฏิบัติตามกฎหมายคุ้มครองแรงงานของสถานประกอบการ	0.00	0.00	5.33	12.72	12.72	0.00	6.80
อัตราการไม่ปฏิบัติตามกฎหมายความปลอดภัยของสถานประกอบการ	3.13	0.00	17.5	12.12	12.12	1.16	19.64
อัตราการเกิดข้อพิพาทแรงงานต่อสถานประกอบการ 100,000 แห่งในจังหวัด	-	-	-	-	-	-	-
อัตราการเกิดข้อขัดแย้งต่อสถานประกอบการ 100,000 แห่งในจังหวัด	-	-	-	-	-	-	-
ร้อยละของสถานประกอบการที่เข้าสู่ระบบประกันสังคมในจังหวัด	100	64.07	71.73	64.77	67.77	73.06	72.25

